

ČESKOMORAVSKÁ STAVEBNÍ SPOŘITELNA, a.s.

**Údaje o spořitelně
a výsledcích hospodaření k 30.9.2012**

V souladu se 7. částí (uveřejňování informací) vyhlášky č. 123/2007 Sb., o pravidlech obezřetného podnikání bank, spořitelních a úvěrních družstev a obchodníků s cennými papíry a v souladu s úředním sdělením České národní banky ze dne 26. října 2007 a vyhláškou č. 282/2008 Sb. ze dne 1. srpna 2008, uvádíme následující informace:

I. Údaje o bance

- a) **Obchodní jméno:** Českomoravská stavební spořitelna, a.s.
Právní forma: akciová společnost
Sídlo: Praha 10, Vinohradská 3218/169
Identifikační číslo: 49241397

- b) **Datum zápisu do Obchodního rejstříku:** 27. srpna 1993

- c) **Datum poslední změny zápisu do Obchodního rejstříku:**
3. 1. 2011 za účelem zápisu vzniku členství členů dozorčí rady

- d) **Výše základního jmění zapsaná v Obchodním rejstříku:** 1 500 000 000,- Kč

- e) **Výše splaceného základního jmění:** 1 500 000 000,- Kč

- f) **Akcie:** 20 ks zaknihovaných akcií na jméno ve jmenovité hodnotě 75 000 000,- Kč

- g) **ČMSS nenabyla vlastní akcie a zatímní listy a jiné účastnické cenné papíry.**

- h) **Základní kapitál nebyl od posledního uveřejnění zvýšen.**

- i) **Organizační struktura viz příloha č. 1.**

j) Informace o vztazích se členy dozorčí rady, členy představenstva a s dalšími vedoucími zaměstnanci banky

Jméno a příjmení včetně titulů	Funkce	Datum, od kdy osoba příslušnou funkci vykonává	Zkušenosti, předpoklady
Ing. Vladimír Staňura	předseda představenstva člen představenstva	06. 06. 2003 01. 06. 2003	VŠ, praxe v bankovníctví od roku 1978
Manfred Koller	místopředseda představenstva člen představenstva	26. 11. 2008 01. 01. 2003	VŠ, praxe v bankovníctví od roku 1986
Ing. Tomáš Jirgl	člen představenstva	24. 11. 2008	VŠ, praxe v bankovníctví od roku 1999
Ing. Věra Koubová	členka představenstva	24. 11. 2008	VŠ, praxe v bankovníctví od roku 1995
Dr. Matthias Metz	předseda dozorčí rady člen dozorčí rady	02. 08. 2006 02. 08. 2006	VŠ, praxe v bankovníctví od roku 1985
Dr. Thomas Hamann	člen dozorčí rady	03. 07. 2005	VŠ, praxe v bankovníctví od roku 1991
Ing. Vlasta Dolanská	členka dozorčí rady	01. 10. 2006	VŠ, praxe v bankovníctví od roku 1979
Mgr. Jan Lamser	místopředseda dozorčí rady člen dozorčí rady	28. 11. 2006 19. 05. 2005	VŠ, praxe ve finančnictví od roku 1995
Mgr. Jitka Sůsová, PhD.	členka dozorčí rady	03. 01. 2011	VŠ, praxe v bankovníctví od roku 1991
Mgr. Bc. Petr Jelínek	člen dozorčí rady	03. 01. 2011	SŠ, praxe v bankovníctví od roku 2002
Ing. Ivan Egyed	ředitel odboru	01. 05. 2003	VŠ, praxe v bankovníctví od roku 1993
Ing. Jitka Košťálová	ředitelka odboru	01. 05. 2008	VŠ, praxe v oboru hospodářské správy od roku 2004
Ing. Luboš Němeček	ředitel odboru	01. 08. 2010	VŠ, praxe bankovníctví od roku 2001
PhDr. Ing. Rostislav Trávníček	ředitel odboru	01. 08. 1999	VŠ, praxe v bankovníctví od roku 1992
Mgr. Jitka Sůsová Ph.D.	ředitelka odboru vedoucí samostatného oddělení	01. 08. 2008 01. 08. 2006	VŠ, praxe v bankovníctví od roku 1991
Mgr. Vladimíra Dvořáková	ředitelka odboru	10. 07. 2006	VŠ, praxe v reklamních agenturách od roku 1996
Ing. Lukáš Kouba	ředitel odboru	01. 04. 2003	VŠ, praxe v bankovníctví od roku 1997
Bc. Tomáš Hotový	ředitel odboru	01. 12. 2008	VŠ, praxe ve finančnictví od roku 1998
Ing. Petr Hrubý	ředitel odboru	01. 05. 2006	VŠ, praxe v bankovníctví od roku 1992
Ing. Pavel Rousek	ředitel odboru vedoucí samostatného oddělení	01. 08. 2008 01. 01. 1999	VŠ, praxe v bankovníctví od roku 1993
Ing. Petr Vykopal	ředitel odboru	01. 05. 2010	VŠ, praxe v bankovníctví od roku 1997
Ing. Petr Laštovka	ředitel odboru	01. 05. 2011	VŠ, praxe v oboru IT od roku 2000
Ing. Valéria Faragová	vedoucí oddělení team leader	01. 09. 2012 01. 08. 2010	VŠ, praxe v bankovníctví od roku 1993

Členství v orgánech jiných společností:

Ing. Vladimír Staňura

- Česká bankovní asociace – prezidium, Asociace českých stavebních spořitelen - prezidium

Dr. Matthias Metz

- SGB Sino-German Bausparkasse Co. Ltd., Hexi District, Tianjin / China – dozorčí rada,
- VR Kreditwerk Hamburg-Schwäbisch Hall AG – dozorčí rada,
- VR-Bank Schwäbisch Hall AG – dozorčí rada,
- Bausparkasse Schwäbisch Hall AG – představenstvo.

Mgr. Jan Lamser

- Československá obchodní banka, a.s. – představenstvo, člen country týmu za oblast PSB a přímé bankovníctví.

Ing. Vlasta Dolanská

- Bankovní informační technologie, s. r. o. – dozorčí rada

Celková výše bankou poskytnutých úvěrů členům dozorčí rady, členům představenstva a vrcholnému vedení k 30. 9. 2012 činí **9 299 513 Kč**.

II. Informace o akcionářích:

Akcionáři Českomoravské stavební spořitelny, a.s. (dále jen ČMSS) jsou:

Československá obchodní banka, a. s. (dále ČSOB)

Bausparkasse Schwäbisch Hall, AG (dále BSH)

Československá obchodní banka, a. s.

Sídlo: Praha 5, Radlická 333/150, PSČ: 150 57

Předmět podnikání: univerzální komerční banka

Výše podílu v procentech na hlasovacích právech: 55 %

Dle § 19 odst. 1 písm. f zák. č. 21/1992 Sb. o bankách, ve znění pozdějších předpisů se jedná o hlavního akcionáře se zvláštním vztahem k bance.

Bausparkasse Schwäbisch Hall AG

Sídlo: Crailsheimer Straße 52, D-745 23 Schwäbisch Hall

Předmět podnikání: specializovaná spořitelna na produkty stavebního spoření

Výše podílu v procentech na hlasovacích právech: 45 %

III. Informace o struktuře konsolidačního celku:

Informace o vztazích s bankou ovládanými osobami a osobami, v nichž je ČSOB většinovým společníkem viz příloha č. 2.

HB / ČMSS / ČSOB AM je součástí konsolidačního celku společnosti Československá obchodní banka, a.s., která uveřejňuje na svých webových stránkách informace o obezřetném podnikání na konsolidovaném základě.

Grafické znázornění konsolidačního celku viz příloha č. 3.

IV. Přehled o činnostech banky

- 1) Předmět podnikání ČMSS:
 - a) přijímání vkladů v české měně od účastníků stavebního spoření
 - b) poskytování úvěrů v české měně účastníkům stavebního spoření
 - c) poskytování příspěvku v české měně fyzickým osobám účastníkům stavebního spoření
 - d) poskytování úvěrů v české měně osobám, jejichž výrobky a poskytované služby jsou určeny pro uspokojování bytových potřeb
 - e) přijímání vkladů v české měně od bank, zahraničních bank, poboček zahraničních bank, finančních institucí, zahraničních finančních institucí a poboček zahraničních finančních institucí
 - f) poskytování záruk v české měně za úvěry ze stavebního spoření, za úvěry poskytnuté podle § 5 odst. 5 zákona o stavebním spoření a za úvěry uvedené v § 9 odst. 1 písm. a) zákona o stavebním spoření
 - g) obchodování na vlastní účet s hypotéčními zástavními listy a s obdobnými produkty vydávanými členskými státy Organizace pro hospodářskou spolupráci a rozvoj
 - h) obchodování na vlastní účet s dluhopisy vydávanými Českou republikou, s dluhopisy, za které převzala Česká republika záruku, a s dluhopisy vydávanými Českou národní bankou
 - i) obchodování na vlastní účet s dluhopisy vydávanými členskými státy Organizace pro hospodářskou spolupráci a rozvoj, centrálními bankami, finančními institucemi těchto států a bankami se sídlem v těchto státech, jakož i s dluhopisy, za které tyto státy převzaly záruku, a s dluhopisy vydávanými Evropskou investiční bankou, Nordic Investment Bank a Evropskou centrální bankou
 - j) provádění platebního styku a jeho zúčtování v tuzemsku v souvislosti s činností stavební spořitelny
 - k) poskytování bankovních informací
 - l) uzavírání obchodů sloužících k zajištění proti měnovému a úrokovému riziku
 - m) výkon finančního makléřství
- 2) ČMSS skutečně vykonává tyto činnosti:
činnosti dle § 1 a § 9, odst. 1 písm. a), b), c), d), e), f), g), h), j), k) a m)
- 3) ČMSS nebylo vykonávání žádných činností obsažených v bankovní licenci omezeno nebo vyloučeno.

V. Informace o finanční situaci ČMSS

Veškeré číselné údaje o finanční situaci banky jsou v tisících Kč, pokud není uvedeno jinak.

ÚDAJE O FINANČNÍ SITUACI BANKY (Příloha č.24 k vyhlášce č.123/2007 Sb.)					
30.9.2012					
5.a) Rozvaha banky		30.09.2012	30.06.2012	31.03.2012	31.12.2011
Aktiva celkem	1	165 642 584	166 575 548	170 791 160	170 878 181
Pokladní hotovost a pohledávky vůči centrálním bankám	2	1 684 931	2 294 005	1 869 241	2 124 842
Pokladní hotovost	3	262	421	306	373
Pohledávky vůči centrálním bankám	4	1 684 669	2 293 584	1 868 935	2 124 469
Finanční aktiva k obchodování	5	0	0	0	0
Deriváty k obchodování s kladnou reálnou hodnotou	6	0	0	0	0
Kapitálové nástroje k obchodování	7	0	0	0	0
Dluhové cenné papíry k obchodování	8	0	0	0	0
Pohledávky k obchodování	9	0	0	0	0
Pohledávky k obchodování vůči úvěrovým institucím	10	0	0	0	0
Pohledávky k obchodování vůči j. osobám než úvěr. institucím	11	0	0	0	0
Ostatní pohledávky k obchod. sektorově nečleněné	12	0	0	0	0
Finanční aktiva v reálné hodnotě vykáz. do zisku nebo ztráty	13	0	0	0	0
Kapitálové nástroje v reálné hodnotě vykázané do Z/Z	14	0	0	0	0
Dluhové cenné papíry v reálné hodnotě vykázané do Z/Z	15	0	0	0	0
Pohledávky v reálné hodnotě vykázané do zisku nebo ztráty	16	0	0	0	0
Pohledávky v reálné hodnotě vykázané do Z/Z vůči úvěr. inst.	17	0	0	0	0
Pohledávky v RH vykázané do Z/Z vůči j.osobám než úvěr.inst.	18	0	0	0	0
Ostatní pohledávky v RH vykázané do Z/Z sektorově nečleněné	19	0	0	0	0
Realizovatelná finanční aktiva	20	16 796 933	16 829 182	14 600 514	12 991 211
Kapitálové nástroje realizovatelné	21	0	0	0	0
Dluhové cenné papíry realizovatelné	22	16 796 933	16 829 182	14 600 514	12 991 211
Pohledávky realizovatelné	23	0	0	0	0
Pohledávky realizovatelné vůči úvěrovým institucím	24	0	0	0	0
Pohledávky realizovatelné vůči j.osobám než úvěr.institucím	25	0	0	0	0
Ostatní pohledávky realizovatelné sektorově nečleněné	26	0	0	0	0
Úvěry a jiné pohledávky	27	146 096 395	146 440 033	151 356 074	154 651 712
Dluhové cenné papíry neobchodovatelné	28	0	0	0	0
Pohledávky	29	146 096 395	146 440 033	151 356 074	154 651 712
Pohledávky vůči úvěrovým institucím	30	20 299 277	20 516 557	24 977 676	25 700 749
Pohledávky vůči osobám jiným než úvěrovým institucím	31	125 753 514	125 898 671	126 349 492	128 925 712
Ostatní pohledávky sektorově nečleněné	32	43 604	24 804	28 905	25 251
Finanční investice držené do splatnosti	33	0	0	0	0
Dluhové cenné papíry držené do splatnosti	34	0	0	0	0
Pohledávky držené do splatnosti	35	0	0	0	0
Pohledávky držené do splatnosti vůči úvěrovým institucím	36	0	0	0	0
Pohledávky držené do splatnosti vůči j.osobám než úvěr.inst.	37	0	0	0	0
Ostatní pohledávky držené do splatnosti sektorově nečleněné	38	0	0	0	0
Zajišťovací deriváty s kladnou reálnou hodnotou	39	0	0	0	0
Zajišť. deriváty s kladnou RH - zajištění reálné hodnoty	40	0	0	0	0
Zajišť. deriváty s kladnou RH - zajištění peněžních toků	41	0	0	0	0
Zajišť.deriváty s kl.RH- zaj.čistých investic do zahr.jedn.	42	0	0	0	0
Zajišť.deriváty s kladnou RH-zajištění úrok.rizika - RH	43	0	0	0	0
Zajišť.deriváty s kladnou RH- zajištění úrok.rizika-pen.toky	44	0	0	0	0
Kladné změny reálné hodnoty portfolia zajišťovaných nástrojů	45	0	0	0	0
Hmotný majetek	46	721 946	730 681	715 783	725 312

Pozemky, budovy a zařízení	47	721 946	730 681	715 783	725 312
Investice do nemovitostí	48	0	0	0	0
Nehmotný majetek	49	224 346	206 920	209 577	216 507
Goodwill	50	0	0	0	0
Ostatní nehmotný majetek	51	224 346	206 920	209 577	216 507
Účasti v přidružených a ovládaných osobách a ve spol.podn.	52	0	0	0	0
Daňové pohledávky	53	0	0	0	0
Pohledávky ze splatné daně	54	0	0	0	0
Pohledávky z odložené daně	55	0	0	0	0
Ostatní aktiva	56	118 034	74 727	2 039 971	168 598
Neoběžná aktiva a vyřazované skupiny určené k prodeji	57	0	0	0	0
		30.09.2012	30.06.2012	31.03.2012	31.12.2011
Závazky a vlastní kapitál celkem	1	165 642 584	166 575 548	170 791 160	170 878 181
Závazky celkem	2	155 691 172	157 378 078	160 151 323	160 868 163
Vklady, úvěry a ostatní finanční závazky vůči centr.bankám	3	0	0	0	0
Finanční závazky k obchodování	4	0	0	0	0
Deriváty k obchodování se zápornou reálnou hodnotou	5	0	0	0	0
Závazky z krátkých prodejů	6	0	0	0	0
Vklady, úvěry a ostatní finanční závazky k obchodování	7	0	0	0	0
Vklady, úvěry a ostatní fin.závazky k obch. vůči úvěr.inst.	8	0	0	0	0
Vklady, úvěry a ost.fin.závaz.k obch.vůči j.os.než úvěr.inst	9	0	0	0	0
Ostatní finanční závazky k obchodování sektorově nečleněné	10	0	0	0	0
Emitované dluhové CP určené k odkupu v krátkém období	11	0	0	0	0
Finanční závazky v reálné hodnotě vykázané do zisku/ztráty	12	0	0	0	0
Vklady,úvěry a ostatní finanční závazky v RH vykázané do Z/Z	13	0	0	0	0
Vklady,úvěry a ost.fin.závaz.v RH vyk.do Z/Z vůči úvěr.inst.	14	0	0	0	0
Vklady a ost.fin.záv.v RH vyk.do Z/Z vůči j.os.než úvěr.inst	15	0	0	0	0
Ostatní fin.závazky v RH hodnotě vykaz.do Z/Z sektor.nečlen.	16	0	0	0	0
Emitované dluhové CP v RH vykázané do zisku nebo ztráty	17	0	0	0	0
Podřízené závazky v RH vykázané do zisku nebo ztráty	18	0	0	0	0
Finanční závazky v naběhlé hodnotě	19	154 605 377	156 029 473	156 795 547	159 772 844
Vklady, úvěry a ostatní finanční závazky v naběhlé hodnotě	20	154 605 377	156 029 473	156 795 547	159 772 844
Vklady a ost.fin.závazky v naběhlé hodnotě vůči úvěr.inst.	21	1 985 569	1 970 962	1 956 514	1 942 066
Vklady a ost.fin.záv.v naběhlé hodn.vůči j.os.než úvěr.inst.	22	152 387 298	153 725 133	154 536 639	157 057 263
Ostatní finanční závazky v naběhlé hodnotě sektor.nečleněné	23	232 511	333 378	302 394	773 515
Emitované dluhové cenné papíry v naběhlé hodnotě	24	0	0	0	0
Podřízené závazky v naběhlé hodnotě	25	0	0	0	0
Finanční závazky spojené s převáděnými aktivy	26	0	0	0	0
Zajišťovací deriváty se zápornou reálnou hodnotou	27	0	0	0	0
Zajišť. deriváty se zápornou RH - zajištění reálné hodnoty	28	0	0	0	0
Zajišť. deriváty se zápornou RH - zajištění peněžních toků	29	0	0	0	0
Zajišť.deriváty s záp.RH- zaj.čistých investic do zahr.jedn.	30	0	0	0	0
Zajišť.deriváty se zápornou RH-zajištění úrok.rizika- RH	31	0	0	0	0
Zajišť.deriváty s záp.RH-zajištění úrok.rizika-peněžní toky	32	0	0	0	0
Záporné změny reál. hodnoty portfolia zajišťovaných nástrojů	33	0	0	0	0
Rezervy	34	4 300	4 300	4 300	4 300
Rezervy na restrukturalizace	35	0	0	0	0
Rezervy na daně a soudní spory	36	4 300	4 300	4 300	4 300
Rezervy na důchody a podobné závazky	37	0	0	0	0
Rezervy na podrozvahové položky	38	0	0	0	0
Rezervy na nevýhodné smlouvy	39	0	0	0	0
Ostatní rezervy	40	0	0	0	0

Daňové závazky	41	379 700	482 752	411 176	339 305
Závazky ze splatné daně	42	81 009	244 647	215 450	156 213
Závazky z odložené daně	43	298 691	238 105	195 726	183 092
Ostatní závazky	44	701 795	861 553	2 940 299	751 714
Základní kapitál družstev splatný na požádání	45	XX	XX	XX	XX
Závazky spojené s vyřazovanými skupinami určenými k prodeji	46	0	0	0	0
Vlastní kapitál celkem	47	9 951 412	9 197 470	10 639 837	10 010 018
Základní kapitál	48	1 500 000	1 500 000	1 500 000	1 500 000
Splacený základní kapitál	49	1 500 000	1 500 000	1 500 000	1 500 000
Nesplacený základní kapitál	50	0	0	0	0
Emisní ážio	51	0	0	0	0
Další vlastní kapitál	52	0	0	0	0
Kapitálová složka finančních nástrojů	53	0	0	0	0
Ostatní kapitálové nástroje	54	0	0	0	0
Fondy z přecenění a ostatní oceňovací rozdíly	55	419 722	252 777	78 800	43 087
Oceňovací rozdíly z hmotného majetku	56	0	0	0	0
Oceňovací rozdíly z nehmotného majetku	57	0	0	0	0
Zajištění čistých investic do zahraničních jednotek	58	0	0	0	0
Zajištění peněžních toků	59	0	0	0	0
Oceňovací rozdíly z realizovatelných finančních aktiv	60	419 722	252 777	78 800	43 087
Oceň.rozdíly z neoběž.aktiv a ukončov.čin.určených k prodeji	61	0	0	0	0
Ostatní oceňovací rozdíly	62	0	0	0	0
Rezervní fondy	63	2 608 262	2 608 262	2 608 262	2 608 262
Nerozdělený zisk (neuhrazená ztráta) z předchozích období	64	3 785 948	3 785 948	5 858 670	3 785 948
Vlastní akcie	65	0	0	0	0
Zisk (ztráta) za běžné účetní období	66	1 637 481	1 050 484	594 105	2 072 722

5.b) Výkaz zisku a ztráty		30.09.2012	30.06.2012	31.03.2012	31.12.2011
Zisk z finanční a provozní činnosti	1	2 865 274	1 939 701	989 630	4 127 169
Úrokové výnosy	2	5 046 175	3 401 974	1 727 247	7 140 867
Úroky z pohledávek vůči centrálním bankám	3	9 456	6 626	2 455	15 831
Úroky z finančních aktiv k obchodování	4	0	0	0	0
Úroky z finančních aktiv v reálné hodnotě vykázaných do Z/Z	5	0	0	0	0
Úroky z realizovatelných finančních aktiv	6	340 379	222 943	114 667	389 330
Úroky z úvěrů a jiných pohledávek	7	4 696 309	3 172 380	1 610 107	6 540 328
Úroky z finančních investic držených do splatnosti	8	0	0	0	195 329
Zisk ze zajišťovacích úrokových derivátů	9	0	0	0	0
Úroky z ostatních aktiv	10	31	25	17	49
Úrokové náklady	11	-2 627 349	-1 764 075	-888 400	-3 566 652
Úroky na vklady, úvěry a ost.fin.závazky vůči centr.bankám	12	0	0	0	0
Úroky na finanční závazky k obchodování	13	0	0	0	0
Úroky na finanční závazky v reálné hodnotě vykázané do Z/Z	14	0	0	0	0
Úroky na finanční závazky v naběhlé hodnotě	15	-2 627 349	-1 764 075	-888 400	-3 566 652
Ztráta ze zajišťovacích úrokových derivátů	16	0	0	0	0
Úroky na ostatní závazky	17	0	0	0	0
Náklady na základní kapitál splatný na požádání	18	0	0	0	0
Výnosy z dividend	19	0	0	0	0
Výnosy z dividend z finančních aktiv k obchodování	20	0	0	0	0
Výnosy z dividend z finan.aktiv v RH vykázaných do Z/Z	21	0	0	0	0
Výnosy z dividend z realizovatelných finančních aktiv	22	0	0	0	0
Výnosy z dividend od přidružených a ovládaných osob	23	0	0	0	0
Výnosy z poplatků a provizí	24	781 180	514 125	244 724	996 377

Poplatky a provize z operací s finan.nástroji pro zákazníky	25	0	0	0	0
Poplatky a provize z obstarání emisí	26	0	0	0	0
Poplatky a provize z obstarání finančních nástrojů	27	0	0	0	0
Poplatky a provize za poradenskou činnost	28	0	0	0	0
Poplatky a provize z clearingů a vypořádání	29	0	0	0	0
Poplatky a provize za obhospodařování hodnot	30	0	0	0	0
Poplatky a provize za správu, úschovu a uložení hodnot	31	0	0	0	0
Poplatky a provize z příslibů a záruk	32	0	0	0	0
Poplatky a provize z platebního styku	33	586 595	392 562	195 764	775 635
Poplatky a provize ze strukturovaného financování	34	0	0	0	0
Poplatky a provize ze sekuritizace	35	0	0	0	0
Poplatky a provize z ostatních služeb	36	194 585	121 563	48 960	220 742
Náklady na poplatky a provize	37	-260 993	-162 297	-68 702	-343 337
Poplatky a provize na operace s finančními nástroji	38	-874	-606	-313	-1 305
Poplatky a provize na obhospodařování hodnot	39	0	0	0	0
Poplatky a provize na správu, úschovu a uložení hodnot	40	-419	-232	-67	-1 049
Poplatky a provize na clearing a vypořádání	41	-401	-254	-89	-699
Poplatky a provize na sekuritizaci	42	0	0	0	0
Poplatky a provize na ostatní služby	43	-259 299	-161 205	-68 233	-340 284
Realizované Z/Z z finan.aktiv a závazků nevykáz. v RH do Z/Z	44	0	0	0	2 616
Zisk (ztráta) z realizovatelných finančních aktiv	45	0	0	0	2 616
Zisk (ztráta) z úvěrů a jiných pohledávek	46	0	0	0	0
Zisk (ztráta) z finančních investic držených do splatnosti	47	0	0	0	0
Zisk (ztráta) z finančních závazků v naběhlé hodnotě	48	0	0	0	0
Zisk (ztráta) z ostatních závazků	49	0	0	0	0
Zisk (ztráta) z finančních aktiv a závazků k obchodování	50	0	0	0	0
Zisk (ztráta) z kapitálových nástrojů a akciových derivátů	51	0	0	0	0
Zisk (ztráta) z úrokových nástrojů (včetně úrok. derivátů)	52	0	0	0	0
Zisk (ztráta) z měnových nástrojů (včetně měn. derivátů)	53	0	0	0	0
Zisk (ztráta) z úvěrových nástrojů (včetně úvěr. derivátů)	54	0	0	0	0
Zisk (ztráta) z komodit a komoditních derivátů	55	0	0	0	0
Zisk (ztráta) z ostatních nástrojů včetně hybridních	56	0	0	0	0
Zisk (ztráta) z finan. aktiv a závazků v RH vykázané do Z/Z	57	0	0	0	0
Zisk (ztráta) ze zajišťovacího účetnictví	58	0	0	0	0
Kurzové rozdíly	59	-63	27	-43	-431
Zisk (ztráta) z odúčtování aktiv j. než držených k prodeji	60	129	118	-23	-4 862
Ostatní provozní výnosy	61	9 088	5 040	2 721	12 579
Ostatní provozní náklady	62	-82 893	-55 211	-27 894	-109 989
Správní náklady	63	-739 079	-496 002	-216 262	-1 202 009
Náklady na zaměstnance	64	-371 842	-241 275	-113 316	-590 538
Mzdy a platy	65	-280 316	-181 139	-83 214	-439 025
Sociální a zdravotní pojištění	66	-82 851	-54 564	-27 225	-134 436
Penzijní a podobné výdaje	67	-2 335	-1 528	-743	-2 989
Náklady na dočasné zaměstnance	68	-2 916	-1 659	-899	-3 726
Odměny - vlastní kapitálové nástroje	69	0	0	0	0
Ostatní náklady na zaměstnance	70	-3 424	-2 384	-1 234	-10 362
Ostatní správní náklady	71	-367 237	-254 727	-102 946	-611 471
Náklady na reklamu	72	-96 408	-66 942	-19 789	-178 353
Náklady na poradenství	73	-5 880	-4 739	-1 647	-11 112
Náklady na informační technologie	74	-90 620	-62 428	-33 266	-109 142
Náklady na outsourcing	75	-30 798	-20 165	-8 911	-37 616
Nájemné	76	-6 612	-4 714	-2 356	-9 403

Jiné správní náklady	77	-136 919	-95 739	-36 979	-265 845
Odpisy	78	-92 576	-61 200	-31 461	-114 267
Odpisy pozemků, budov a zařízení	79	-38 507	-25 500	-12 674	-48 122
Odpisy investic do nemovitostí	80	0	0	0	0
Odpisy nehmotného majetku	81	-54 070	-35 699	-18 786	-66 145
Tvorba rezerv	82	0	0	0	9 077
Ztráty ze znehodnocení	83	-35 598	-92 233	-11 547	-272 661
Ztráty ze znehodnocení finan.aktiv nevykázaných v RH do Z/Z	84	-35 598	-92 233	-11 547	-272 661
Ztráty ze znehodnocení finančních aktiv v pořizovací ceně	85	0	0	0	0
Ztráty ze znehodnocení realizovatelných finančních aktiv	86	0	0	0	0
Ztráty ze znehodnocení úvěrů a jiných pohledávek	87	-35 598	-92 233	-11 547	-272 661
Ztráty ze znehodnocení finan.investic držených do splatnosti	88	0	0	0	0
Ztráty ze znehodnocení nefinančních aktiv	89	0	0	0	0
Ztráty ze znehodnocení pozemků, budov a zařízení	90	0	0	0	0
Ztráty ze znehodnocení z investic do nemovitostí	91	0	0	0	0
Ztráty ze znehodnocení goodwillu	92	0	0	0	0
Ztráty ze znehodnocení nehmotného majetku	93	0	0	0	0
Ztráty ze znehodnocení účastí v přídr.a ovlád.os.a sp.podn.	94	0	0	0	0
Ztráty ze znehodnocení ostatních nefinančních aktiv	95	0	0	0	0
Negativní goodwill bezprostředně zahrnutý do výkazu Z/Z	96	0	0	0	0
Podíl na Z/Z přídr. a ovládaných osob a společných podniků	97	0	0	0	0
Zisk nebo ztráta z neoběžných aktiv a vyřazovaných skupin	98	0	0	0	0
Zisk nebo ztráta z pokračujících činností před zdaněním	99	1 998 021	1 290 267	730 361	2 547 309
Náklady na daň z příjmů	100	-360 540	-239 783	-136 255	-474 587
Zisk nebo ztráta z pokračujících činností po zdanění	101	1 637 481	1 050 484	594 105	2 072 722
Zisk nebo ztráta z ukončované činnosti po zdanění	102	0	0	0	0
Zisk nebo ztráta po zdanění	103	1 637 481	1 050 484	594 105	2 072 722

5.c) Informace o pohledávkách z finančních činností bez selhání a se selháním		Hodnota před znehodnocením	Účetní hodnota (netto)	Opr. položky k jednotlivým pohledávkám	Opr. položky k port. pohled. jednotlivě bez znehodnocení	Opr. položky k portfoliu jedn. nevýzn. pohled.	Kumulovaná ztráta z ocenění reálnou hodnotou
30.9.2012	@	1	2	3	4	5	6
Pohledávky z finančních činností celkem	1	147 412 167	146 052 792	0	0	1 359 375	0
Pohledávky za úvěrovými institucemi	2	20 299 277	20 299 277	0	0	0	0
Pohledávky za úvěrovými institucemi bez selhání	3	20 299 277	20 299 277	0	0	0	0
Standardní pohledávky za úvěrovými institucemi	4	20 299 277	20 299 277	0	0	0	0
Sledované pohledávky za úvěrovými institucemi	5	0	0	0	0	0	0
Pohledávky za úvěrovými institucemi se selháním	6	0	0	0	0	0	0
Nestandardní pohledávky za úvěrovými institucemi	7	0	0	0	0	0	0
Pochybné pohledávky za úvěrovými institucemi	8	0	0	0	0	0	0
Ztrátové pohledávky za úvěrovými institucemi	9	0	0	0	0	0	0
Pohledávky za jinými osobami než úvěr.institucemi	10	127 112 891	125 753 515	0	0	1 359 375	0
Pohledávky za j. osobami než úvěr.institucemi bez selhání	11	123 877 358	123 748 599	0	0	128 759	0
Standardní pohledávky za jinými osobami než úvěr.institucemi	12	120 934 702	120 835 579	0	0	99 123	0
Sledované pohledávky za jin. osobami než úvěr.institucemi	13	2 942 656	2 913 020	0	0	29 636	0
Pohledávky za jin. osobami než úvěr.institucemi se selháním	14	3 235 533	2 004 916	0	0	1 230 616	0
Nestandardní pohledávky za jin. osobami než úvěr.institucemi	15	1 602 335	1 478 847	0	0	123 487	0
Pochybné pohledávky za jinými osobami než úvěr.institucemi	16	194 641	131 671	0	0	62 970	0
Ztrátové pohledávky za jinými osobami než úvěr.institucemi	17	1 438 557	394 398	0	0	1 044 159	0
30.6.2012	@	1	2	3	4	5	6
Pohledávky z finančních činností celkem	1	147 849 361	146 415 229	0	0	1 434 132	0
Pohledávky za úvěrovými institucemi	2	20 516 557	20 516 557	0	0	0	0
Pohledávky za úvěrovými institucemi bez selhání	3	20 516 557	20 516 557	0	0	0	0
Standardní pohledávky za úvěrovými institucemi	4	20 516 557	20 516 557	0	0	0	0
Sledované pohledávky za úvěrovými institucemi	5	0	0	0	0	0	0
Pohledávky za úvěrovými institucemi se selháním	6	0	0	0	0	0	0
Nestandardní pohledávky za úvěrovými institucemi	7	0	0	0	0	0	0
Pochybné pohledávky za úvěrovými institucemi	8	0	0	0	0	0	0
Ztrátové pohledávky za úvěrovými institucemi	9	0	0	0	0	0	0
Pohledávky za jinými osobami než úvěr.institucemi	10	127 332 804	125 898 672	0	0	1 434 132	0
Pohledávky za j. osobami než úvěr.institucemi bez selhání	11	124 150 779	123 900 094	0	0	250 685	0
Standardní pohledávky za jinými osobami než úvěr.institucemi	12	121 333 810	121 156 462	0	0	177 348	0
Sledované pohledávky za jin. osobami než úvěr.institucemi	13	2 816 968	2 743 632	0	0	73 337	0
Pohledávky za jin. osobami než úvěr.institucemi se selháním	14	3 182 025	1 998 578	0	0	1 183 447	0
Nestandardní pohledávky za jin. osobami než úvěr.institucemi	15	1 588 728	1 465 024	0	0	123 705	0
Pochybné pohledávky za jinými osobami než úvěr.institucemi	16	161 069	110 121	0	0	50 948	0
Ztrátové pohledávky za jinými osobami než úvěr.institucemi	17	1 432 227	423 434	0	0	1 008 794	0

5.c) Informace o pohledávkách z finančních činností bez selhání a se selháním		Hodnota před znehodnocením	Účetní hodnota (netto)	Opr. položky k jednotlivým pohledávkám	Opr. položky k port. pohled. jednot. bez znehodn.	Opr. položky k portfoliu jednotlivě nevýzn. pohled.	Kumulovaná ztráta z ocenění reálnou hodnotou
31.3.2012	@	1	2	3	4	5	6
Pohledávky z finančních činností celkem	1	152 685 563	151 327 169	0	0	1 358 394	0
Pohledávky za úvěrovými institucemi	2	24 977 676	24 977 676	0	0	0	0
Pohledávky za úvěrovými institucemi bez selhání	3	24 977 676	24 977 676	0	0	0	0
Standardní pohledávky za úvěrovými institucemi	4	24 977 676	24 977 676	0	0	0	0
Sledované pohledávky za úvěrovými institucemi	5	0	0	0	0	0	0
Pohledávky za úvěrovými institucemi se selháním	6	0	0	0	0	0	0
Nestandardní pohledávky za úvěrovými institucemi	7	0	0	0	0	0	0
Pochybné pohledávky za úvěrovými institucemi	8	0	0	0	0	0	0
Ztrátové pohledávky za úvěrovými institucemi	9	0	0	0	0	0	0
Pohledávky za jinými osobami než úvěr.institucemi	10	127 707 887	126 349 493	0	0	1 358 394	0
Pohledávky za j. osobami než úvěr.institucemi bez selhání	11	124 562 556	124 311 527	0	0	251 028	0
Standardní pohledávky za jinými osobami než úvěr.institucemi	12	121 832 691	121 652 909	0	0	179 783	0
Sledované pohledávky za jin. osobami než úvěr.institucemi	13	2 729 864	2 658 619	0	0	71 246	0
Pohledávky za jin. osobami než úvěr.institucemi se selháním	14	3 145 331	2 037 966	0	0	1 107 366	0
Nestandardní pohledávky za jin. osobami než úvěr.institucemi	15	1 601 029	1 476 635	0	0	124 393	0
Pochybné pohledávky za jinými osobami než úvěr.institucemi	16	266 785	185 274	0	0	81 511	0
Ztrátové pohledávky za jinými osobami než úvěr.institucemi	17	1 277 518	376 056	0	0	901 462	0
31.12.2011	@	1	2	3	4	5	6
Pohledávky z finančních činností celkem	1	155 983 868	154 626 462	0	0	1 357 406	0
Pohledávky za úvěrovými institucemi	2	25 700 749	25 700 749	0	0	0	0
Pohledávky za úvěrovými institucemi bez selhání	3	25 700 749	25 700 749	0	0	0	0
Standardní pohledávky za úvěrovými institucemi	4	25 700 749	25 700 749	0	0	0	0
Sledované pohledávky za úvěrovými institucemi	5	0	0	0	0	0	0
Pohledávky za úvěrovými institucemi se selháním	6	0	0	0	0	0	0
Nestandardní pohledávky za úvěrovými institucemi	7	0	0	0	0	0	0
Pochybné pohledávky za úvěrovými institucemi	8	0	0	0	0	0	0
Ztrátové pohledávky za úvěrovými institucemi	9	0	0	0	0	0	0
Pohledávky za jinými osobami než úvěr.institucemi	10	130 283 119	128 925 713	0	0	1 357 406	0
Pohledávky za j. osobami než úvěr.institucemi bez selhání	11	127 187 080	126 919 706	0	0	267 374	0
Standardní pohledávky za jinými osobami než úvěr.institucemi	12	124 486 187	124 293 136	0	0	193 051	0
Sledované pohledávky za jin. osobami než úvěr.institucemi	13	2 700 893	2 626 570	0	0	74 323	0
Pohledávky za jin. osobami než úvěr.institucemi se selháním	14	3 096 040	2 006 007	0	0	1 090 032	0
Nestandardní pohledávky za jin. osobami než úvěr.institucemi	15	1 594 233	1 452 287	0	0	141 946	0
Pochybné pohledávky za jinými osobami než úvěr.institucemi	16	274 089	187 032	0	0	87 057	0
Ztrátové pohledávky za jinými osobami než úvěr.institucemi	17	1 227 718	366 689	0	0	861 029	0

5.d) Informace o pohledávkách bez znehodnocení a se znehodnocením						
30.9.2012	Hodnota před znehodnocením		Opravné položky	Kumulovaná ztráta z ocenění reálnou hodnotou	Účetní hodnota (netto)	
	Pohledávky oceňované naběhlou hodnotou	Pohledávky oceňované reálnou hodnotou	Pohledávky oceňované naběhlou hodnotou	Pohledávky oceňované reálnou hodnotou	Pohledávky oceňované naběhlou hodnotou	Pohledávky oceňované reálnou hodnotou
Pohledávky bez znehodnocení	142 951 985	0	XX	XX	142 951 985	0
Pohledávky se znehodnocením	6 189 030	0	1 359 951	0	4 829 080	0
30.6.2012	Hodnota před znehodnocením		Opravné položky	Kumulovaná ztráta z ocenění reálnou hodnotou	Účetní hodnota (netto)	
	Pohledávky oceňované naběhlou hodnotou	Pohledávky oceňované reálnou hodnotou	Pohledávky oceňované naběhlou hodnotou	Pohledávky oceňované reálnou hodnotou	Pohledávky oceňované naběhlou hodnotou	Pohledávky oceňované reálnou hodnotou
Pohledávky bez znehodnocení	144 153 308	0	XX	XX	144 153 308	0
Pohledávky se znehodnocením	6 015 016	0	1 434 707	0	4 580 309	0
31.3.2012	Hodnota před znehodnocením		Opravné položky	Kumulovaná ztráta z ocenění reálnou hodnotou	Účetní hodnota (netto)	
	Pohledávky oceňované naběhlou hodnotou	Pohledávky oceňované reálnou hodnotou	Pohledávky oceňované naběhlou hodnotou	Pohledávky oceňované reálnou hodnotou	Pohledávky oceňované naběhlou hodnotou	Pohledávky oceňované reálnou hodnotou
Pohledávky bez znehodnocení	148 694 339	0	XX	XX	148 694 339	0
Pohledávky se znehodnocením	5 889 572	0	1 358 901	0	4 530 670	0
31.12.2011	Hodnota před znehodnocením		Opravné položky	Kumulovaná ztráta z ocenění reálnou hodnotou	Účetní hodnota (netto)	
	Pohledávky oceňované naběhlou hodnotou	Pohledávky oceňované reálnou hodnotou	Pohledávky oceňované naběhlou hodnotou	Pohledávky oceňované reálnou hodnotou	Pohledávky oceňované naběhlou hodnotou	Pohledávky oceňované reálnou hodnotou
Pohledávky bez znehodnocení	152 325 963	0	XX	XX	152 325 963	0
Pohledávky se znehodnocením	5 808 131	0	1 357 913	0	4 450 218	0

5.e) Informace o restrukturalizovaných pohledávkách	30.09.2012	30.06.2012	31.03.2012	31.12.2011
Restrukturalizované pohledávky za účetní období v hodnotě před znehodnocením	680 372	454 838	215 692	928 185
Pohledávky oceňované naběhlou hodnotou	680 372	454 838	215 692	928 185
Pohledávky oceňované reálnou hodnotou	0	0	0	0

5.g) Poměrové ukazatele	30.09.2012	30.06.2012	31.03.2012	31.12.2011
Kapitálová přiměřenost	15,40	14,60	13,18	12,89
Rentabilita průměrných aktiv (ROAA)	1,30	1,24	1,39	1,23
Rentabilita průměrného vlastního kapitálu (ROAE)	28,42	27,34	30,93	27,23
Aktiva na jednoho zaměstnance	268 900,30	272 627,74	283 706,25	278 757,23
Správní náklady na jednoho zaměstnance	1 599,74	1 623,57	1 436,96	1 960,86
Zisk po zdanění na jednoho zaměstnance	3 544,33	3 438,57	3 947,54	3 381,28

1. Údaje o kapitálu banky (Příloha č.27 k vyhlášce č.123/2007 Sb.)
1.a) Údaje o kapitálu banky - souhrnná informace
Kapitál ČMSS se dle Vyhlášky 123/2007 Sb. skládá z následujících položek:
1) Původní kapitál (Tier 1)
2) Odčitatelná položka od Tier 1
Původní kapitál (Tier 1) se skládá z následujících položek:
- základní kapitál, který je akcionáři splacený a je též zapsaný v obchodním rejstříku
- zákonný rezervní fond
- ostatní rezervní fondy, které lze použít pouze k úhradě ztráty, tj. nepatří zde sociální fond
- nerozdělený zisk z předchozích období, který je uvedený v účetní závěrce, která je ověřena auditorem a schválena valnou hromadou ČMSS
- zisk po zdanění uvedený v účetní závěrce, která je ověřena auditorem, snížený o předpokládané dividendy a další platby z rozdělení zisku a je snížený o nehmotný majetek (např. software, licence atd.).
Odčitatelnou položku od Tier 1 představuje nedostatek v krytí očekávaných úvěrových ztrát a to při využití IRB přístupu pro stanovení kapitálových požadavků k úvěrovému riziku. Nedostatek v krytí očekávaných úvěrových ztrát vzniká, když souhrn opravných položek k aktivům a rezerv k podrozvahovým aktivům je menší, než souhrn očekávaných úvěrových ztrát k těmto expozicím.

1.b) až f) Údaje o kapitálu na individuálním základě	30.09.2012	30.06.2012	31.03.2012	31.12.2011
Kapitál	6 913 525	7 059 666	6 994 311	7 039 281
Původní kapitál (Tier 1)	7 669 864	7 687 290	7 684 633	7 677 703
Splacený základní kapitál zapsaný v obchodním rejstříku	1 500 000	1 500 000	1 500 000	1 500 000
Vlastní akcie	0	0	0	0
Emisní ážio	0	0	0	0
Rezervní fondy a nerozdělený zisk	6 394 210	6 394 210	6 394 210	6 394 210
Povinné rezervní fondy	300 000	300 000	300 000	300 000
Ostatní fondy z rozdělení zisku	2 308 262	2 308 262	2 308 262	2 308 262
Nerozdělený zisk z předchozích období	3 785 948	3 785 948	3 785 948	3 785 948
Zisk za účetní období po zdanění	0	0	0	0
Neuhrazená ztráta z předchozích období	0	0	0	0
Výsledné kurzové rozdíly z konsolidace	0	0	0	0
Zisk za běžné účetní období	0	0	0	0
Ztráta za běžné účetní období	0	0	0	0
Čistý zisk z kapitalizace budouc. příjmů ze sekuritizace	0	0	0	0
Zisk/ztráta z ocenění závazků v RH z titulu úvěr. rizika	0	0	0	0
Další odčitatelné položky z původního kapitálu	-224 346	-206 920	-209 577	-216 507
Goodwill	0	0	0	0
Nehmotný majetek jiný než goodwill	-224 346	-206 920	-209 577	-216 507
Negat. oceň. rozdíl ze změn RH realiz. kapitál. nástrojů	0	0	0	0
Účastnické CP vydané osobou s kvalifikov. účastí v bance	0	0	0	0
Odčitatelné položky od původ. a dodat.kapitálu (Tier1+Tier2)	-756 339	-627 624	-690 322	-638 422
Nedostatek v krytí očekávaných úvěrových ztrát u IRB	-756 339	-627 624	-690 322	-638 422
Kapitál na krytí tržního rizika (Tier 3)	0	0	0	0

2. Údaje o kapitálových požadavcích (Příloha č.27 k vyhlášce č.123/2007 Sb.)**2.a) Údaje o kapitálových požadavcích - souhrnná informace**

ČMSS při posuzování dostatečnosti vnitřně stanoveného kapitálu vychází z přístupů používaných při kalkulaci povinných kapitálových požadavků v rámci Pilíře 1 a dále zohledňuje různé aspekty a další významná rizika, která nejsou v pilíři 1 dostatečně pokryta. Všechna významná rizika jsou řízena také s pomocí pravidelného stresového testování pro případ jejich náhlého negativního vývoje. Ostatní rizika v rámci systému vnitřně stanoveného kapitálu jsou pokryta kvalitativními opatřeními v oblasti řízení rizik, organizace procesů a kontrolních mechanismů.

2.b) Údaje o kapitálových požadavcích - výše kapitálových požadavků	30.09.2012	30.06.2012	31.03.2012	31.12.2011
Kapitálové požadavky celkem	3 590 617	3 867 749	4 245 370	4 368 658
Kap. pož. k úvěrovému riziku celkem	3 058 152	3 335 284	3 747 252	3 870 540
Kap. pož. k úvěr. riziku při IRB celkem	3 058 152	3 335 284	3 747 252	3 870 540
Kap. pož. k úvěr. riziku při IRB k vybr. expozicím celkem	2 994 332	3 268 887	3 679 989	3 651 275
Kap. pož. při IRB k expoz. vůči centr. vládám a bankám	0	0	0	0
Kap. pož. při IRB k expoz. vůči institucím	453 477	557 661	911 692	750 988
Kap. pož. při IRB k podnikovým expoz.	174 191	170 124	163 812	163 943
Kap. pož. při IRB k retailovým expoz.	2 366 664	2 541 103	2 604 485	2 736 345
Kap. pož. k úvěr. riziku při IRB k ostatním expozicím	63 820	66 397	67 263	219 265
Kap. pož. k pozičnímu, měnovému a komoditnímu riziku celkem	0	0	0	0
Kap. pož. k trž. riziku při stand. přístupu (STA) celkem	0	0	0	0
Kap. pož. při STA k měnovému riziku	0	0	0	0
Kap. pož. k operačnímu riziku celkem	532 465	532 465	498 118	498 118
Kap. pož. k oper. riziku při TSA	532 465	532 465	498 118	498 118

V Praze dne 30. 9. 2012

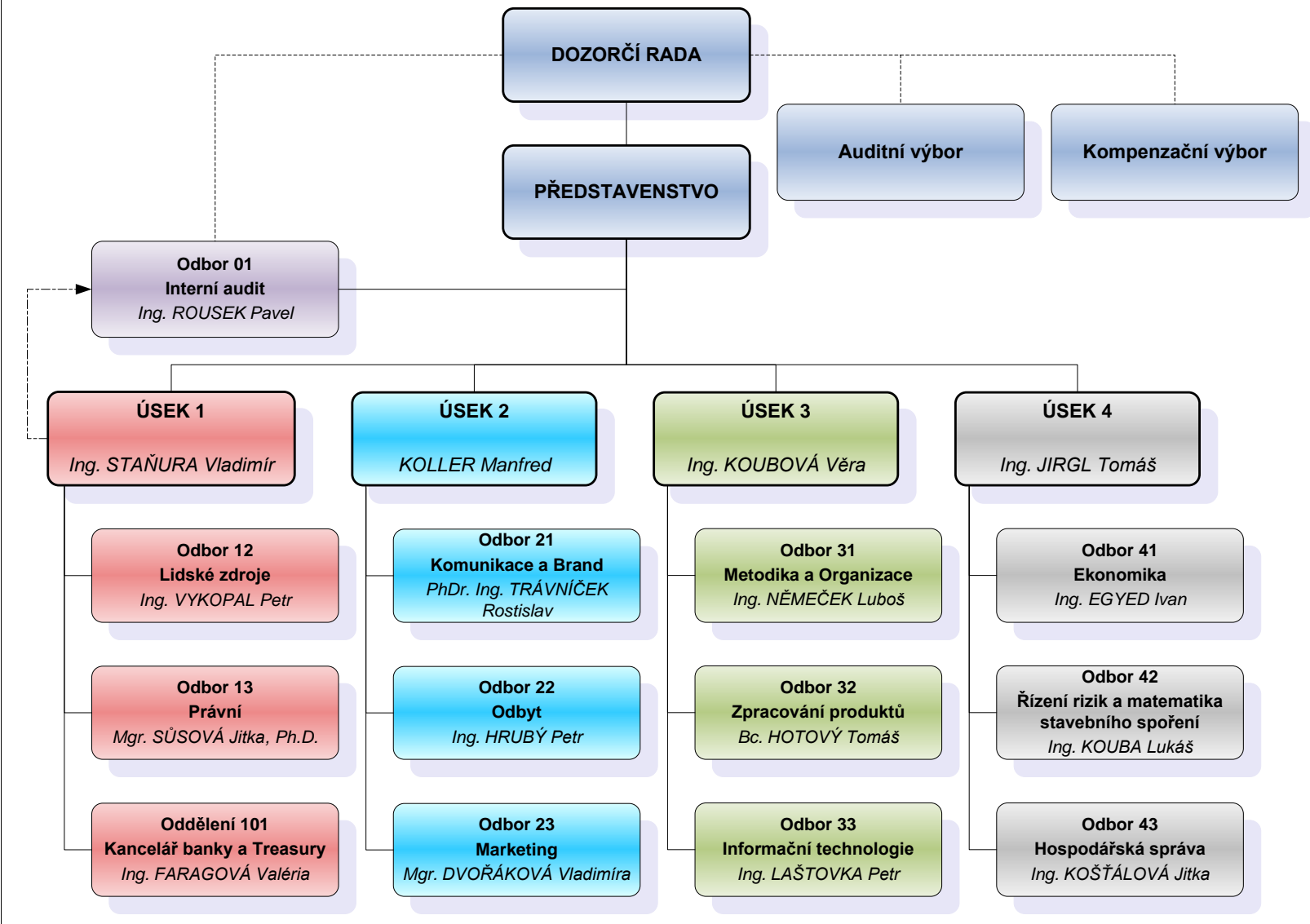


Ing. Vladimír Staňura
předseda představenstva



Manfred Koller
místopředseda představenstva

ČESKOMORAVSKÁ STAVEBNÍ SPOŘITELNA, a.s. – organizační schéma



Počet organizačních jednotek k 30.9.2012 činil 13, evidenční počet zaměstnanců k 30.9.2012 přepočtený na úvazky činil 608,78.