

# **ČESKOMORAVSKÁ STAVEBNÍ SPOŘITELNA, a.s.**

**Údaje o spořitelně  
a výsledcích hospodaření k 31.12.2009**

V souladu se 7. částí (uveřejňování informací) vyhlášky č. 123/2007 Sb., o pravidlech obezřetného podnikání bank, spořitelních a úvěrních družstev a obchodníků s cennými papíry a v souladu s úředním sdělením České národní banky ze dne 26. října 2007 a vyhláškou č. 282/2008 Sb. ze dne 1. srpna 2008, uvádíme následující informace:

## **I. Údaje o bance**

- a) **Obchodní jméno:** Českomoravská stavební spořitelna, a.s.  
**Právní forma:** akciová společnost  
**Sídlo:** Praha 10, Vinohradská 3218/169  
**Identifikační číslo:** 49241397
  
- b) **Datum zápisu do Obchodního rejstříku:** 27. srpna 1993
  
- c) **Datum poslední změny zápisu do Obchodního rejstříku:**  
26. 11. 2008 za účelem výmazu a zápisu místopředsedy představenstva
  
- d) **Výše základního jmění zapsaná v Obchodním rejstříku:** 1 500 000 000,- Kč
  
- e) **Výše splaceného základního jmění:** 1 500 000 000,- Kč
  
- f) **Akcie:** 20 ks zaknihovaných akcií na jméno ve jmenovité hodnotě 75 000 000,- Kč
  
- g) **ČMSS nenabyla vlastní akcie a zatímní listy a jiné účastnické cenné papíry.**
  
- h) **Základní kapitál nebyl od posledního uveřejnění zvýšen.**
  
- i) **Organizační struktura viz příloha č. 1.**

**j) Informace o vztazích se členy dozorčí rady, členy představenstva a s dalšími vedoucími zaměstnanci banky**

<b>Jméno a příjmení vč. titulů</b>	<b>Funkce</b>	<b>Datum, od kdy osoba příslušnou funkci vykonává</b>	<b>Zkušenosti, předpoklady</b>
Ing. Vladimír Staňura	předseda představenstva člen představenstva	06. 06. 2003 01. 06. 2003	VŠ, praxe v bankovníctví od roku 1978
Manfred Koller	místopředseda představenstva člen představenstva	26. 11. 2008 01. 01. 2003	VŠ, praxe v bankovníctví od roku 1986
Ing. Tomáš Jirgl	člen představenstva	24. 11. 2008	VŠ, praxe v bankovníctví od roku 1999
Ing. Věra Koubová	členka představenstva	24. 11. 2008	VŠ, praxe v bankovníctví od roku 1995
Dr. Matthias Metz	předseda dozorčí rady člen dozorčí rady	02. 08. 2006 02. 08. 2006	VŠ, praxe v bankovníctví od roku 1985
Dr. Thomas Hamann	člen dozorčí rady	03. 07. 2005	VŠ, praxe v bankovníctví od roku 1991
Ing. Vlasta Dolanská	členka dozorčí rady	01. 10. 2006	VŠ, praxe v bankovníctví od roku 1979
Mgr. Jan Lamser	místopředseda dozorčí rady člen dozorčí rady	28. 11. 2006 19. 05. 2005	VŠ, praxe ve finančnictví od roku 1995
Ing. Václav Kyncl	člen dozorčí rady	03. 01. 2008	VŠ, praxe v bankovníctví od roku 1993
Jan Jakubec	člen dozorčí rady	03. 01. 2002	SŠ, praxe v bankovníctví od roku 1992
Ing. Ivan Egyed	ředitel odboru	01. 05. 2003	VŠ, praxe v bankovníctví od roku 1993
Ing. Jitka Košťálová	ředitelka odboru	01. 05. 2008	VŠ, praxe v oboru hospodářské správy od roku 2004
Silva Černá	ředitelka odboru	01. 07. 1999	SŠ, praxe bankovníctví od roku 1993
PhDr. Ing. Rostislav Trávníček	ředitel odboru	01. 08. 1999	VŠ, praxe v bankovníctví od roku 1992
Mgr. Jitka Sůsová Ph.D.	ředitelka odboru vedoucí samostatného oddělení	01. 08. 2008 01. 08. 2006	VŠ, praxe v bankovníctví od roku 1991
Mgr. Vladimíra Dvořáková	ředitelka odboru	10. 07. 2006	VŠ, praxe v reklamních agenturách od roku 1996
Ing. Lukáš Kouba	ředitel odboru	01. 04. 2003	VŠ, praxe v bankovníctví od roku 1997
Bc. Tomáš Hotový	ředitel odboru	01. 12. 2008	VŠ, praxe ve finančnictví od roku 1998
Ing. Petr Hrubý	ředitel odboru	01. 05. 2006	VŠ, praxe v bankovníctví od roku 1992
Ing. Pavel Rousek	ředitel odboru vedoucí samostatného oddělení	01. 08. 2008 01. 01. 1999	VŠ, praxe v bankovníctví od roku 1993
Olga Boukalová	ředitelka odboru vedoucí samostatného oddělení	01. 08. 2008 01. 07. 2001	SŠ, praxe v personalistice od roku 1978
Ing. Viera Lukáčová	ředitelka odboru vedoucí samostatného oddělení	01. 08. 2008 01. 10. 2001	VŠ, praxe v bankovníctví od roku 1998
Ing. Kamil Kolmačka	ředitel odboru	01. 10. 2006	VŠ, praxe v bankovníctví od roku 1999

Členství v orgánech jiných společností:

Ing. Vladimír Staňura

- Česká bankovní asociace – prezidium, Asociace českých stavebních spořitelen - prezidium

Dr. Matthias Metz

- SGB Sino-German Bausparkasse Co. Ltd., Hexi District, Tianjin / China – dozorčí rada,
- VR Kreditwerk Hamburg-Schwäbisch Hall AG – dozorčí rada,
- VR-Bank Schwäbisch Hall AG – dozorčí rada,
- Bausparkasse Schwäbisch Hall AG – předseda představenstva.

Mgr. Jan Lamser

- Československá obchodní banka, a.s. – představenstvo,
- Československá obchodní banka, a.s. – člen country týmu za oblast PSB a přímé bankovníctví.

Celková výše bankou poskytnutých úvěrů členům dozorčí rady, členům představenstva a vrcholnému vedení k 31.12.2009 činí: **8 959 825,20 Kč**.

## **II. Informace o akcionářích:**

**Akcionáři Českomoravské stavební spořitelny, a.s. (dále jen ČMSS) jsou:**

Československá obchodní banka, a. s. (dále ČSOB)

Bausparkasse Schwäbisch Hall, AG (dále BSH)

**Československá obchodní banka, a. s.**

**Sídlo:** Praha 5, Radlická 333/150, PSČ: 150 57

**Předmět podnikání:** univerzální komerční banka

**Výše podílu v procentech na hlasovacích právech:** 55 %

Dle § 19 odst. 1 písm. f zák. č. 21/1992 Sb. o bankách, ve znění pozdějších předpisů se jedná o hlavního akcionáře se zvláštním vztahem k bance.

**Bausparkasse Schwäbisch Hall AG**

**Sídlo:** Crailsheimer Straße 52, D-745 23 Schwäbisch Hall

**Předmět podnikání:** specializovaná spořitelna na produkty stavebního spoření

**Výše podílu v procentech na hlasovacích právech:** 45 %

## **III. Informace o struktuře konsolidačního celku:**

Informace o vztazích s bankou ovládanými osobami a osobami, v nichž je ČSOB většinovým společníkem viz příloha č. 2.

HB / ČMSS / ČSOB AM je součástí konsolidačního celku společnosti Československá obchodní banka, a.s., která uveřejňuje na svých webových stránkách informace o omezitelném podnikání na konsolidovaném základě.

Grafické znázornění konsolidačního celku viz příloha č. 3.

## **IV. Přehled o činnostech banky**

- 1) Předmět podnikání ČMSS:
  - a) přijímání vkladů v české měně od účastníků stavebního spoření
  - b) poskytování úvěrů v české měně účastníkům stavebního spoření
  - c) poskytování příspěvku v české měně fyzickým osobám účastníkům stavebního spoření
  - d) poskytování úvěrů v české měně osobám, jejichž výrobky a poskytované služby jsou určeny pro uspokojování bytových potřeb
  - e) přijímání vkladů v české měně od bank, zahraničních bank, poboček zahraničních bank, finančních institucí, zahraničních finančních institucí a poboček zahraničních finančních institucí
  - f) poskytování záruk v české měně za úvěry ze stavebního spoření, za úvěry poskytnuté podle § 5 odst. 5 zákona o stavebním spoření a za úvěry uvedené v § 9 odst. 1 písm. a) zákona o stavebním spoření
  - g) obchodování na vlastní účet s hypotéčními zástavními listy a s obdobnými produkty vydávanými členskými státy Organizace pro hospodářskou spolupráci a rozvoj
  - h) obchodování na vlastní účet s dluhopisy vydávanými Českou republikou, s dluhopisy, za které převzala Česká republika záruku, a s dluhopisy vydávanými Českou národní bankou
  - i) obchodování na vlastní účet s dluhopisy vydávanými členskými státy Organizace pro hospodářskou spolupráci a rozvoj, centrálními bankami, finančními institucemi těchto států a bankami se sídlem v těchto státech, jakož i s dluhopisy, za které tyto státy převzaly záruku, a s dluhopisy vydávanými Evropskou investiční bankou, Nordic Investment Bank a Evropskou centrální bankou
  - j) provádění platebního styku a jeho zúčtování v tuzemsku v souvislosti s činností stavební spořitelny
  - k) poskytování bankovních informací
  - l) uzavírání obchodů sloužících k zajištění proti měnovému a úrokovému riziku
  - m) výkon finančního makléřství
- 2) ČMSS skutečně vykonává tyto činnosti:  
činnosti dle § 1 a § 9, odst. 1 písm. a), b), c), d), e), f), g), h), j), k) a m)
- 3) ČMSS nebylo vykonávání žádných činností obsažených v bankovní licenci omezeno nebo vyloučeno.

## V. Infomace o finanční situaci ČMSS

ÚDAJE O FINANČNÍ SITUACI BANKY (Příloha č.24 k vyhlášce č.123/2007 Sb.)					
31.12.2009					
5.a) Rozvaha banky		31.12.2009	30.09.2009	30.06.2009	31.03.2009
<b>Aktiva celkem</b>	<b>1</b>	<b>161 157 218</b>	<b>154 795 403</b>	<b>154 371 096</b>	<b>158 588 182</b>
Pokladní hotovost a pohledávky vůči centrálním bankám	2	2 617 046	1 892 605	3 536 643	1 930 582
Pokladní hotovost	3	187	160	175	233
Pohledávky vůči centrálním bankám	4	2 616 859	1 892 445	3 536 468	1 930 349
Finanční aktiva k obchodování	5	0	0	0	0
Deriváty k obchodování s kladnou reálnou hodnotou	6	0	0	0	0
Kapitálové nástroje k obchodování	7	0	0	0	0
Dluhové cenné papíry k obchodování	8	0	0	0	0
Pohledávky k obchodování	9	0	0	0	0
Pohledávky k obchodování vůči úvěrovým institucím	10	0	0	0	0
Pohledávky k obchodování vůči j. osobám než úvěr. institucím	11	0	0	0	0
Ostatní pohledávky k obchod. sektorově nečleněné	12	0	0	0	0
Finanční aktiva v reálné hodnotě vykáz. do zisku nebo ztráty	13	0	0	0	0
Kapitálové nástroje v reálné hodnotě vykázané do Z/Z	14	0	0	0	0
Dluhové cenné papíry v reálné hodnotě vykázané do Z/Z	15	0	0	0	0
Pohledávky v reálné hodnotě vykázané do zisku nebo ztráty	16	0	0	0	0
Pohledávky v reálné hodnotě vykázané do Z/Z vůči úvěr. inst.	17	0	0	0	0
Pohledávky v RH vykázané do Z/Z vůči j.osobám než úvěr.inst.	18	0	0	0	0
Ostatní pohledávky v RH vykázané do Z/Z sektorově nečleněné	19	0	0	0	0
Realizovatelná finanční aktiva	20	16 272 181	16 239 751	18 224 549	19 530 911
Kapitálové nástroje realizovatelné	21	0	0	0	0
Dluhové cenné papíry realizovatelné	22	16 272 181	16 239 751	18 224 549	19 530 911
Pohledávky realizovatelné	23	0	0	0	0
Pohledávky realizovatelné vůči úvěrovým institucím	24	0	0	0	0
Pohledávky realizovatelné vůči j.osobám než úvěr.institucím	25	0	0	0	0
Ostatní pohledávky realizovatelné sektorově nečleněné	26	0	0	0	0
Úvěry a jiné pohledávky	27	129 604 534	123 417 601	119 725 293	119 444 568
Dluhové cenné papíry neobchodovatelné	28	0	0	0	0
Pohledávky	29	129 604 534	123 417 601	119 725 293	119 444 568
Pohledávky vůči úvěrovým institucím	30	11 077 524	9 478 841	10 628 189	15 924 157
Pohledávky vůči osobám jiným než úvěrovým institucím	31	118 477 900	113 899 085	109 058 453	103 476 441
Ostatní pohledávky sektorově nečleněné	32	49 111	39 675	38 650	43 970
Finanční investice držené do splatnosti	33	11 450 565	11 854 088	11 763 685	11 655 906
Dluhové cenné papíry držené do splatnosti	34	11 450 565	11 854 088	11 763 685	11 655 906
Pohledávky držené do splatnosti	35	0	0	0	0
Pohledávky držené do splatnosti vůči úvěrovým institucím	36	0	0	0	0
Pohledávky držené do splatnosti vůči j.osobám než úvěr.inst.	37	0	0	0	0
Ostatní pohledávky držené do splatnosti sektorově nečleněné	38	0	0	0	0
Zajišťovací deriváty s kladnou reálnou hodnotou	39	0	0	0	0
Zajišť. deriváty s kladnou RH - zajištění reálné hodnoty	40	0	0	0	0
Zajišť. deriváty s kladnou RH - zajištění peněžních toků	41	0	0	0	0
Zajišť.deriváty s kl.RH- zaj.čistých investic do zahr.jedn.	42	0	0	0	0
Zajišť.deriváty s kladnou RH-zajištění úrok.rizika - RH	43	0	0	0	0
Zajišť.deriváty s kladnou RH- zajištění úrok.rizika-pen.toky	44	0	0	0	0
Kladné změny reálné hodnoty portfolia zajišťovaných nástrojů	45	0	0	0	0
Hmotný majetek	46	747 002	763 725	782 160	789 196
Pozemky, budovy a zařízení	47	747 002	763 725	782 160	789 196

Investice do nemovitostí	48	0	0	0	0
Nehmotný majetek	49	181 044	146 165	133 217	135 929
Goodwill	50	0	0	0	0
Ostatní nehmotný majetek	51	181 044	146 165	133 217	135 929
Účasti v přidružených a ovládaných osobách a ve spol.podn.	52	0	0	0	0
Daňové pohledávky	53	110 899	123 574	137 276	156 922
Pohledávky ze splatné daně	54	0	0	0	0
Pohledávky z odložené daně	55	110 899	123 574	137 276	156 922
Ostatní aktiva	56	173 947	357 893	68 274	4 944 167
Neoběžná aktiva a vyřazované skupiny určené k prodeji	57	0	0	0	0
		31.12.2009	30.09.2009	30.06.2009	31.03.2009
<b>Závazky a vlastní kapitál celkem</b>	<b>1</b>	<b>161 157 218</b>	<b>154 795 403</b>	<b>154 371 096</b>	<b>158 588 182</b>
Závazky celkem	2	152 907 574	146 881 348	147 048 290	150 924 989
Vklady, úvěry a ostatní finanční závazky vůči centr.bankám	3	0	0	0	0
Finanční závazky k obchodování	4	0	0	0	0
Deriváty k obchodování se zápornou reálnou hodnotou	5	0	0	0	0
Závazky z krátkých prodejů	6	0	0	0	0
Vklady, úvěry a ostatní finanční závazky k obchodování	7	0	0	0	0
Vklady, úvěry a ostatní fin.závazky k obch. vůči úvěr.inst.	8	0	0	0	0
Vklady, úvěry a ost.fin.závaz.k obch.vůči j.os.než úvěr.inst	9	0	0	0	0
Ostatní finanční závazky k obchodování sektorově nečleněné	10	0	0	0	0
Emitované dluhové CP určené k odkupu v krátkém období	11	0	0	0	0
Finanční závazky v reálné hodnotě vykázané do zisku/ztráty	12	0	0	0	0
Vklady,úvěry a ostatní finanční závazky v RH vykázané do Z/Z	13	0	0	0	0
Vklady,úvěry a ost.fin.závaz.v RH vyk.do Z/Z vůči úvěr.inst.	14	0	0	0	0
Vklady a ost.fin.záv.v RH vyk.do Z/Z vůči j.os.než úvěr.inst	15	0	0	0	0
Ostatní fin.závazky v RH hodnotě vykáz.do Z/Z sektor.nečlen.	16	0	0	0	0
Emitované dluhové CP v RH vykázané do zisku nebo ztráty	17	0	0	0	0
Podřízené závazky v RH vykázané do zisku nebo ztráty	18	0	0	0	0
Finanční závazky v naběhlé hodnotě	19	151 107 813	144 692 274	145 007 582	143 742 563
Vklady, úvěry a ostatní finanční závazky v naběhlé hodnotě	20	151 107 813	144 692 274	144 653 278	142 782 903
Vklady a ost.fin.závazky v naběhlé hodnotě vůči úvěr.inst.	21	0	0	0	0
Vklady a ost.fin.záv.v naběhlé hodn.vůči j.os.než úvěr.inst.	22	150 795 932	144 525 808	144 471 303	142 580 563
Ostatní finanční závazky v naběhlé hodnotě sektor.nečleněné	23	311 881	166 465	181 976	202 340
Emitované dluhové cenné papíry v naběhlé hodnotě	24	0	0	0	0
Podřízené závazky v naběhlé hodnotě	25	0	0	354 304	959 660
Finanční závazky spojené s převáděnými aktivy	26	0	0	0	0
Zajišťovací deriváty se zápornou reálnou hodnotou	27	0	0	0	0
Zajišť. deriváty se zápornou RH - zajištění reálné hodnoty	28	0	0	0	0
Zajišť. deriváty se zápornou RH - zajištění peněžních toků	29	0	0	0	0
Zajišť.deriváty s záp.RH- zaj.čistých investic do zahr.jedn.	30	0	0	0	0
Zajišť.deriváty se zápornou RH-zajištění úrok.rizika - RH	31	0	0	0	0
Zajišť.deriváty s záp.RH-zajištění úrok.rizika-peněžní toky	32	0	0	0	0
Záporné změny reál. hodnoty portfolia zajišťovaných nástrojů	33	0	0	0	0
Rezervy	34	1 095 170	1 114 367	1 122 082	1 174 721
Rezervy na restrukturalizace	35	0	0	0	0
Rezervy na daně a soudní spory	36	1 195	9 615	11 586	11 586
Rezervy na důchody a podobné závazky	37	0	0	0	0
Rezervy na podrozvahové položky	38	0	0	0	0
Rezervy na nevýhodné smlouvy	39	0	0	0	0
Ostatní rezervy	40	1 093 974	1 104 752	1 110 496	1 163 135
Daňové závazky	41	116 512	88 665	38 869	94 216

Závazky ze splatné daně	42	116 512	88 665	38 869	94 216
Závazky z odložené daně	43	0	0	0	0
Ostatní závazky	44	588 080	986 042	879 757	5 913 490
Základní kapitál družstev splatný na požádání	45	XX	XX	XX	XX
Závazky spojené s vyřazovanými skupinami určenými k prodeji	46	0	0	0	0
Vlastní kapitál celkem	47	8 249 643	7 914 056	7 322 806	7 663 193
Základní kapitál	48	1 500 000	1 500 000	1 500 000	1 500 000
Splacený základní kapitál	49	1 500 000	1 500 000	1 500 000	1 500 000
Nesplacený základní kapitál	50	0	0	0	0
Emisní ážio	51	0	0	0	0
Další vlastní kapitál	52	0	0	0	0
Kapitálová složka finančních nástrojů	53	0	0	0	0
Ostatní kapitálové nástroje	54	0	0	0	0
Fondy z přecenění a ostatní oceňovací rozdíly	55	329 265	278 588	225 315	180 330
Oceňovací rozdíly z hmotného majetku	56	0	0	0	0
Oceňovací rozdíly z nehmotného majetku	57	0	0	0	0
Zajištění čistých investic do zahraničních jednotek	58	0	0	0	0
Zajištění peněžních toků	59	0	0	0	0
Oceňovací rozdíly z realizovatelných finančních aktiv	60	329 265	278 588	225 315	180 330
Oceň.rozdíly z neoběž.aktiv a ukončov.čin.určených k prodeji	61	0	0	0	0
Ostatní oceňovací rozdíly	62	0	0	0	0
Rezervní fondy	63	1 727 293	1 731 575	1 733 456	1 222 640
Nerozdělený zisk (neuhrazená ztráta) z předchozích období	64	3 012 338	3 012 338	3 012 338	4 332 132
Vlastní akcie	65	0	0	0	0
Zisk (ztráta) za běžné účetní období	66	1 680 748	1 391 556	851 697	428 091

<b>5.b) Výkaz zisku a ztráty</b>		31.12.2009	30.09.2009	30.06.2009	31.03.2009
Zisk z finanční a provozní činnosti	1	3 570 148	2 654 869	1 699 629	866 379
Úrokové výnosy	2	6 757 249	5 025 928	3 332 785	1 662 867
Úroky z pohledávek vůči centrálním bankám	3	34 008	25 159	17 155	7 488
Úroky z finančních aktiv k obchodování	4	0	0	0	0
Úroky z finančních aktiv v reálné hodnotě vykázanych do Z/Z	5	0	0	0	0
Úroky z realizovatelných finančních aktiv	6	655 317	515 360	365 517	200 486
Úroky z úvěrů a jiných pohledávek	7	5 613 122	4 138 399	2 710 913	1 323 509
Úroky z finančních investic držených do splatnosti	8	454 709	346 930	239 152	131 373
Zisk ze zajišťovacích úrokových derivátů	9	0	0	0	0
Úroky z ostatních aktiv	10	93	80	47	10
Úrokové náklady	11	-3 448 059	-2 618 946	-1 797 727	-907 094
Úroky na vklady, úvěry a ost.fin.závazky vůči centr.bankám	12	-25	-25	0	0
Úroky na finanční závazky k obchodování	13	0	0	0	0
Úroky na finanční závazky v reálné hodnotě vykázané do Z/Z	14	0	0	0	0
Úroky na finanční závazky v naběhlé hodnotě	15	-3 448 034	-2 618 921	-1 797 727	-907 094
Ztráta ze zajišťovacích úrokových derivátů	16	0	0	0	0
Úroky na ostatní závazky	17	0	0	0	0
Náklady na základní kapitál splatný na požádání	18	0	0	0	0
Výnosy z dividend	19	0	0	0	0
Výnosy z dividend z finančních aktiv k obchodování	20	0	0	0	0
Výnosy z dividend z finan.aktiv v RH vykázanych do Z/Z	21	0	0	0	0
Výnosy z dividend z realizovatelných finančních aktiv	22	0	0	0	0
Výnosy z dividend od přidružených a ovládaných osob	23	0	0	0	0
Výnosy z poplatků a provizí	24	1 864 319	1 273 692	852 774	458 682
Poplatky a provize z operací s finan.nástroji pro zákazníky	25	0	0	0	0



Poplatky a provize z obstarání emisí	26	0	0	0	0
Poplatky a provize z obstarání finančních nástrojů	27	0	0	0	0
Poplatky a provize za poradenskou činnost	28	0	0	0	0
Poplatky a provize z clearingů a vypořádání	29	0	0	0	0
Poplatky a provize za obhospodařování hodnot	30	0	0	0	0
Poplatky a provize za správu, úschovu a uložení hodnot	31	0	0	0	0
Poplatky a provize z příslibů a záruk	32	0	0	0	0
Poplatky a provize z platebního styku	33	1 681 069	1 170 843	794 833	439 262
Poplatky a provize ze strukturovaného financování	34	0	0	0	0
Poplatky a provize ze sekuritizace	35	0	0	0	0
Poplatky a provize z ostatních služeb	36	183 251	102 848	57 941	19 420
Náklady na poplatky a provize	37	<b>-1 554 720</b>	<b>-987 807</b>	<b>-662 220</b>	<b>-334 850</b>
Poplatky a provize na operace s finančními nástroji	38	-1 334	-985	-669	-347
Poplatky a provize na obhospodařování hodnot	39	0	0	0	0
Poplatky a provize na správu, úschovu a uložení hodnot	40	-502	-399	-305	-192
Poplatky a provize na clearing a vypořádání	41	-891	-554	-348	-126
Poplatky a provize na sekuritizaci	42	0	0	0	0
Poplatky a provize na ostatní služby	43	-1 551 993	-985 869	-660 898	-334 185
Realizované Z/Z z finan. aktiv a závazků nevykáz. v RH do Z/Z	44	<b>0</b>	<b>0</b>	<b>0</b>	<b>0</b>
Zisk (ztráta) z realizovatelných finančních aktiv	45	0	0	0	0
Zisk (ztráta) z úvěrů a jiných pohledávek	46	0	0	0	0
Zisk (ztráta) z finančních investic držených do splatnosti	47	0	0	0	0
Zisk (ztráta) z finančních závazků v naběhlé hodnotě	48	0	0	0	0
Zisk (ztráta) z ostatních závazků	49	0	0	0	0
Zisk (ztráta) z finančních aktiv a závazků k obchodování	50	<b>0</b>	<b>0</b>	<b>0</b>	<b>0</b>
Zisk (ztráta) z kapitálových nástrojů a akciových derivátů	51	0	0	0	0
Zisk (ztráta) z úrokových nástrojů (včetně úrok. derivátů)	52	0	0	0	0
Zisk (ztráta) z měnových nástrojů (včetně měn. derivátů)	53	0	0	0	0
Zisk (ztráta) z úvěrových nástrojů (včetně úvěr. derivátů)	54	0	0	0	0
Zisk (ztráta) z komodit a komoditních derivátů	55	0	0	0	0
Zisk (ztráta) z ostatních nástrojů včetně hybridních	56	0	0	0	0
Zisk (ztráta) z finan. aktiv a závazků v RH vykázané do Z/Z	57	0	0	0	0
Zisk (ztráta) ze zajišťovacího účetnictví	58	0	0	0	0
Kurzové rozdíly	59	-519	-426	-353	21
Zisk (ztráta) z odúčtování aktiv j. než držených k prodeji	60	2 112	1 533	42	17
Ostatní provozní výnosy	61	13 822	9 056	6 230	2 599
Ostatní provozní náklady	62	-64 056	-48 160	-31 900	-15 862
Správní náklady	63	<b>-1 111 301</b>	<b>-693 644</b>	<b>-488 560</b>	<b>-219 787</b>
Náklady na zaměstnance	64	<b>-544 720</b>	<b>-353 787</b>	<b>-234 518</b>	<b>-104 689</b>
Mzdy a platy	65	-412 762	-265 644	-175 067	-77 332
Sociální a zdravotní pojištění	66	-124 701	-82 548	-55 693	-25 338
Penzijní a podobné výdaje	67	-2 723	-2 018	-1 337	-664
Náklady na dočasné zaměstnance	68	-2 887	-2 287	-1 478	-956
Odměny - vlastní kapitálové nástroje	69	0	0	0	0
Ostatní náklady na zaměstnance	70	-1 646	-1 290	-943	-399
Ostatní správní náklady	71	<b>-566 581</b>	<b>-339 857</b>	<b>-254 042</b>	<b>-115 098</b>
Náklady na reklamu	72	-195 293	-110 720	-80 681	-27 469
Náklady na poradenství	73	-3 129	-42	-42	-52
Náklady na informační technologie	74	-73 037	-58 614	-40 416	-14 398
Náklady na outsourcing	75	-40 461	-26 347	-18 972	-13 472
Nájemné	76	-8 386	-6 449	-4 456	-2 058
Jiné správní náklady	77	-246 274	-137 685	-109 474	-57 648

Odpisy	<b>78</b>	<b>-175 050</b>	<b>-134 217</b>	<b>-90 291</b>	<b>-47 225</b>
Odpisy pozemků, budov a zařízení	<b>79</b>	-94 053	-73 691	-49 973	-28 494
Odpisy investic do nemovitostí	<b>80</b>	0	0	0	0
Odpisy nehmotného majetku	<b>81</b>	-80 997	-60 526	-40 317	-18 731
Tvorba rezerv	<b>82</b>	135 838	116 640	108 926	56 287
Ztráty ze znehodnocení	<b>83</b>	<b>-359 131</b>	<b>-266 937</b>	<b>-209 817</b>	<b>-141 926</b>
Ztráty ze znehodnocení finan.aktiv nevykázaných v RH do Z/Z	<b>84</b>	<b>-359 131</b>	<b>-266 937</b>	<b>-209 817</b>	<b>-141 926</b>
Ztráty ze znehodnocení finančních aktiv v pořizovací ceně	<b>85</b>	0	0	0	0
Ztráty ze znehodnocení realizovatelných finančních aktiv	<b>86</b>	0	0	0	0
Ztráty ze znehodnocení úvěrů a jiných pohledávek	<b>87</b>	-359 131	-266 937	-209 817	-141 926
Ztráty ze znehodnocení finan.investic držených do splatnosti	<b>88</b>	0	0	0	0
Ztráty ze znehodnocení nefinančních aktiv	<b>89</b>	<b>0</b>	<b>0</b>	<b>0</b>	<b>0</b>
Ztráty ze znehodnocení pozemků, budov a zařízení	<b>90</b>	0	0	0	0
Ztráty ze znehodnocení z investic do nemovitostí	<b>91</b>	0	0	0	0
Ztráty ze znehodnocení goodwillu	<b>92</b>	0	0	0	0
Ztráty ze znehodnocení nehmotného majetku	<b>93</b>	0	0	0	0
Ztráty ze znehodnocení účastí v přídr.a ovlád.os.a sp.podn.	<b>94</b>	0	0	0	0
Ztráty ze znehodnocení ostatních nefinančních aktiv	<b>95</b>	0	0	0	0
Negativní goodwill bezprostředně zahrnutý do výkazu Z/Z	<b>96</b>	0	0	0	0
Podíl na Z/Z přídr. a ovládaných osob a společných podniků	<b>97</b>	0	0	0	0
Zisk nebo ztráta z neoběžných aktiv a vyřazovaných skupin	<b>98</b>	0	0	0	0
Zisk nebo ztráta z pokračujících činností před zdaněním	<b>99</b>	<b>2 060 504</b>	<b>1 676 712</b>	<b>1 019 888</b>	<b>513 729</b>
Náklady na daň z příjmů	<b>100</b>	-379 756	-285 156	-168 191	-85 638
Zisk nebo ztráta z pokračujících činností po zdanění	<b>101</b>	<b>1 680 748</b>	<b>1 391 556</b>	<b>851 697</b>	<b>428 091</b>
Zisk nebo ztráta z ukončované činnosti po zdanění	<b>102</b>	0	0	0	0
Zisk nebo ztráta po zdanění	<b>103</b>	<b>1 680 748</b>	<b>1 391 556</b>	<b>851 697</b>	<b>428 091</b>

5.c) Informace o pohledávkách z finančních činností bez selhání a se selháním							
31.12.2009		Hodnota před znehodnocením	Účetní hodnota (netto)	Opravné položky k jednotlivým pohledávkám	Opravné položky k port. pohled. jednotlivě bez znehodnocení	Opravné položky k portfoliu jednotlivě nevýznam. pohledávek	Kumulovaná ztráta z ocenění reálnou hodnotou
	@	1	2	3	4	5	6
Pohledávky z finančních činností celkem	1	130 342 900	129 555 424	0	0	787 476	0
Pohledávky za úvěrovými institucemi	2	11 077 524	11 077 524	0	0	0	0
Pohledávky za úvěrovými institucemi bez selhání	3	11 077 524	11 077 524	0	0	0	0
Standardní pohledávky za úvěrovými institucemi	4	11 077 524	11 077 524	0	0	0	0
Sledované pohledávky za úvěrovými institucemi	5	0	0	0	0	0	0
Pohledávky za úvěrovými institucemi se selháním	6	0	0	0	0	0	0
Nestandardní pohledávky za úvěrovými institucemi	7	0	0	0	0	0	0
Pochybné pohledávky za úvěrovými institucemi	8	0	0	0	0	0	0
Ztrátové pohledávky za úvěrovými institucemi	9	0	0	0	0	0	0
Pohledávky za jinými osobami než úvěr.institucemi	10	119 265 377	118 477 900	0	0	787 476	0
Pohledávky za j. osobami než úvěr.institucemi bez selhání	11	117 249 748	117 099 145	0	0	150 603	0
Standardní pohledávky za jinými osobami než úvěr.institucemi	12	115 362 820	115 239 911	0	0	122 909	0
Sledované pohledávky za jin. osobami než úvěr.institucemi	13	1 886 927	1 859 234	0	0	27 694	0
Pohledávky za jin. osobami než úvěr.institucemi se selháním	14	2 015 629	1 378 755	0	0	636 873	0
Nestandardní pohledávky za jin. osobami než úvěr.institucemi	15	1 068 176	946 678	0	0	121 497	0
Pochybné pohledávky za jinými osobami než úvěr.institucemi	16	302 553	227 941	0	0	74 612	0
Ztrátové pohledávky za jinými osobami než úvěr.institucemi	17	644 900	204 136	0	0	440 764	0

30.09.2009		Hodnota před znehodnocením	Účetní hodnota (netto)	Opravné položky k jednotlivým pohledávkám	Opravné položky k port. pohled. jednotlivě bez znehodnocení	Opravné položky k portfoliu jednotlivě nevýznam. pohledávek	Kumulovaná ztráta z ocenění reálnou hodnotou
	@	<b>1</b>	<b>2</b>	<b>3</b>	<b>4</b>	<b>5</b>	<b>6</b>
Pohledávky z finančních činností celkem	<b>1</b>	124 125 363	123 377 926	0	0	747 437	0
Pohledávky za úvěrovými institucemi	<b>2</b>	9 478 841	9 478 841	0	0	0	0
Pohledávky za úvěrovými institucemi bez selhání	<b>3</b>	9 478 841	9 478 841	0	0	0	0
Standardní pohledávky za úvěrovými institucemi	<b>4</b>	9 478 841	9 478 841	0	0	0	0
Sledované pohledávky za úvěrovými institucemi	<b>5</b>	0	0	0	0	0	0
Pohledávky za úvěrovými institucemi se selháním	<b>6</b>	0	0	0	0	0	0
Nestandardní pohledávky za úvěrovými institucemi	<b>7</b>	0	0	0	0	0	0
Pochybné pohledávky za úvěrovými institucemi	<b>8</b>	0	0	0	0	0	0
Ztrátové pohledávky za úvěrovými institucemi	<b>9</b>	0	0	0	0	0	0
Pohledávky za jinými osobami než úvěr.institucemi	<b>10</b>	114 646 522	113 899 085	0	0	747 437	0
Pohledávky za j. osobami než úvěr.institucemi bez selhání	<b>11</b>	112 614 767	112 511 657	0	0	103 110	0
Standardní pohledávky za jinými osobami než úvěr.institucemi	<b>12</b>	110 519 173	110 437 743	0	0	81 430	0
Sledované pohledávky za jin. osobami než úvěr.institucemi	<b>13</b>	2 095 594	2 073 915	0	0	21 680	0
Pohledávky za jin. osobami než úvěr.institucemi se selháním	<b>14</b>	2 031 755	1 387 428	0	0	644 327	0
Nestandardní pohledávky za jin. osobami než úvěr.institucemi	<b>15</b>	1 049 234	938 379	0	0	110 855	0
Pochybné pohledávky za jinými osobami než úvěr.institucemi	<b>16</b>	338 519	258 242	0	0	80 277	0
Ztrátové pohledávky za jinými osobami než úvěr.institucemi	<b>17</b>	644 002	190 807	0	0	453 195	0

30.06.2009		Hodnota před znehodnocením	Účetní hodnota (netto)	Opravné položky k jednotlivým pohledávkám	Opravné položky k port. pohled. jednotlivě bez znehodnocení	Opravné položky k portfoliu jednotlivě nevýznam. pohledávek	Kumulovaná ztráta z ocenění reálnou hodnotou
	@	<b>1</b>	<b>2</b>	<b>3</b>	<b>4</b>	<b>5</b>	<b>6</b>
Pohledávky z finančních činností celkem	<b>1</b>	120 394 010	119 686 643	0	0	707 367	0
Pohledávky za úvěrovými institucemi	<b>2</b>	10 628 189	10 628 189	0	0	0	0
Pohledávky za úvěrovými institucemi bez selhání	<b>3</b>	10 628 189	10 628 189	0	0	0	0
Standardní pohledávky za úvěrovými institucemi	<b>4</b>	10 628 189	10 628 189	0	0	0	0
Sledované pohledávky za úvěrovými institucemi	<b>5</b>	0	0	0	0	0	0
Pohledávky za úvěrovými institucemi se selháním	<b>6</b>	0	0	0	0	0	0
Nestandardní pohledávky za úvěrovými institucemi	<b>7</b>	0	0	0	0	0	0
Pochybné pohledávky za úvěrovými institucemi	<b>8</b>	0	0	0	0	0	0
Ztrátové pohledávky za úvěrovými institucemi	<b>9</b>	0	0	0	0	0	0
Pohledávky za jinými osobami než úvěr.institucemi	<b>10</b>	109 765 821	109 058 454	0	0	707 367	0
Pohledávky za j. osobami než úvěr.institucemi bez selhání	<b>11</b>	107 947 706	107 841 106	0	0	106 599	0
Standardní pohledávky za jinými osobami než úvěr.institucemi	<b>12</b>	105 319 008	105 239 617	0	0	79 391	0
Sledované pohledávky za jin. osobami než úvěr.institucemi	<b>13</b>	2 628 698	2 601 489	0	0	27 209	0
Pohledávky za jin. osobami než úvěr.institucemi se selháním	<b>14</b>	1 818 115	1 217 348	0	0	600 767	0
Nestandardní pohledávky za jin. osobami než úvěr.institucemi	<b>15</b>	964 991	865 878	0	0	99 113	0
Pochybné pohledávky za jinými osobami než úvěr.institucemi	<b>16</b>	272 692	205 752	0	0	66 940	0
Ztrátové pohledávky za jinými osobami než úvěr.institucemi	<b>17</b>	580 432	145 718	0	0	434 714	0

31.3.2009		Hodnota před znehodnocením	Účetní hodnota (netto)	Opravné položky k jednotlivým pohledávkám	Opravné položky k port. pohled. jednotlivě bez znehodnocení	Opravné položky k portfoliu jednotlivě nevýznam. pohledávek	Kumulovaná ztráta z ocenění reálnou hodnotou
	@	1	2	3	4	5	6
Pohledávky z finančních činností celkem	1	120 043 410	119 400 598	0	0	642 813	0
Pohledávky za úvěrovými institucemi	2	15 924 157	15 924 157	0	0	0	0
Pohledávky za úvěrovými institucemi bez selhání	3	15 924 157	15 924 157	0	0	0	0
Standardní pohledávky za úvěrovými institucemi	4	15 924 157	15 924 157	0	0	0	0
Sledované pohledávky za úvěrovými institucemi	5	0	0	0	0	0	0
Pohledávky za úvěrovými institucemi se selháním	6	0	0	0	0	0	0
Nestandardní pohledávky za úvěrovými institucemi	7	0	0	0	0	0	0
Pochybné pohledávky za úvěrovými institucemi	8	0	0	0	0	0	0
Ztrátové pohledávky za úvěrovými institucemi	9	0	0	0	0	0	0
Pohledávky za jinými osobami než úvěr.institucemi	10	104 119 254	103 476 441	0	0	642 813	0
Pohledávky za j. osobami než úvěr.institucemi bez selhání	11	102 454 242	102 352 151	0	0	102 091	0
Standardní pohledávky za jinými osobami než úvěr.institucemi	12	100 151 087	100 073 041	0	0	78 046	0
Sledované pohledávky za jin. osobami než úvěr.institucemi	13	2 303 155	2 279 110	0	0	24 045	0
Pohledávky za jin. osobami než úvěr.institucemi se selháním	14	1 665 011	1 124 290	0	0	540 721	0
Nestandardní pohledávky za jin. osobami než úvěr.institucemi	15	911 707	824 038	0	0	87 669	0
Pochybné pohledávky za jinými osobami než úvěr.institucemi	16	217 574	167 059	0	0	50 516	0
Ztrátové pohledávky za jinými osobami než úvěr.institucemi	17	535 730	133 193	0	0	402 536	0

<b>5.d) Informace o pohledávkách bez znehodnocení a se znehodnocením</b>						
31.12.2009	Hodnota před znehodnocením		Opravné položky	Kumulovaná ztráta z ocenění reálnou hodnotou	Účetní hodnota (netto)	
	Pohledávky oceňované naběhlou hodnotou	Pohledávky oceňované reálnou hodnotou	Pohledávky oceňované naběhlou hodnotou	Pohledávky oceňované reálnou hodnotou	Pohledávky oceňované naběhlou hodnotou	Pohledávky oceňované reálnou hodnotou
Pohledávky bez znehodnocení	<b>129 094 502</b>	<b>0</b>	<b>XX</b>	<b>XX</b>	<b>129 094 502</b>	<b>0</b>
Pohledávky se znehodnocením	<b>3 914 838</b>	<b>0</b>	<b>787 946</b>	<b>0</b>	<b>3 126 891</b>	<b>0</b>
30.09.2009	Hodnota před znehodnocením		Opravné položky	Kumulovaná ztráta z ocenění reálnou hodnotou	Účetní hodnota (netto)	
	Pohledávky oceňované naběhlou hodnotou	Pohledávky oceňované reálnou hodnotou	Pohledávky oceňované naběhlou hodnotou	Pohledávky oceňované reálnou hodnotou	Pohledávky oceňované naběhlou hodnotou	Pohledávky oceňované reálnou hodnotou
Pohledávky bez znehodnocení	<b>121 918 344</b>	<b>0</b>	<b>XX</b>	<b>XX</b>	<b>121 918 344</b>	<b>0</b>
Pohledávky se znehodnocením	<b>4 141 657</b>	<b>0</b>	<b>749 955</b>	<b>0</b>	<b>3 391 703</b>	<b>0</b>
30.06.2009	Hodnota před znehodnocením		Opravné položky	Kumulovaná ztráta z ocenění reálnou hodnotou	Účetní hodnota (netto)	
	Pohledávky oceňované naběhlou hodnotou	Pohledávky oceňované reálnou hodnotou	Pohledávky oceňované naběhlou hodnotou	Pohledávky oceňované reálnou hodnotou	Pohledávky oceňované naběhlou hodnotou	Pohledávky oceňované reálnou hodnotou
Pohledávky bez znehodnocení	<b>115 973 468</b>	<b>0</b>	<b>XX</b>	<b>XX</b>	<b>115 973 468</b>	<b>0</b>
Pohledávky se znehodnocením	<b>4 462 105</b>	<b>0</b>	<b>710 279</b>	<b>0</b>	<b>3 751 826</b>	<b>0</b>
31.03.2009	Hodnota před znehodnocením		Opravné položky	Kumulovaná ztráta z ocenění reálnou hodnotou	Účetní hodnota (netto)	
	Pohledávky oceňované naběhlou hodnotou	Pohledávky oceňované reálnou hodnotou	Pohledávky oceňované naběhlou hodnotou	Pohledávky oceňované reálnou hodnotou	Pohledávky oceňované naběhlou hodnotou	Pohledávky oceňované reálnou hodnotou
Pohledávky bez znehodnocení	<b>116 105 944</b>	<b>0</b>	<b>XX</b>	<b>XX</b>	<b>116 105 944</b>	<b>0</b>
Pohledávky se znehodnocením	<b>3 984 773</b>	<b>0</b>	<b>646 149</b>	<b>0</b>	<b>3 338 623</b>	<b>0</b>

<b>5.e) Informace o restrukturalizovaných pohledávkách</b>	31.12.2009	30.09.2009	30.06.2009	31.03.2009
Restrukturalizované pohledávky za účetní období v hodnotě před znehodnocením	<b>376 537</b>	<b>366 640</b>	<b>344 284</b>	<b>235 495</b>
Pohledávky oceňované naběhlou hodnotou	376 537	366 640	344 284	235 495
Pohledávky oceňované reálnou hodnotou	0	0	0	0

<b>5.g) Poměrové ukazatele</b>	31.12.2009 *)	30.09.2009	30.06.2009	31.03.2009
Kapitálová přiměřenost	13,85	14,74	16,55	18,62
Rentabilita průměrných aktiv (ROAA)	1,07	1,19	1,09	1,09
Rentabilita průměrného vlastního kapitálu (ROAE)	28,27	31,37	29,10	30,07
Aktiva na jednoho zaměstnance	249 856,15	238 513,72	236 765,48	242 860,92
Správní náklady na jednoho zaměstnance	1 722,95	1 425,05	1 498,65	1 346,32
Zisk po zdanění na jednoho zaměstnance	2 605,81	2 858,87	2 612,57	2 622,30

\*) vzhledem k implementaci nové metodologie odhadu PD došlo k mírnému jednorázovému nárůstu PD u většiny poolů, což způsobilo nárůst regulačního kapitálu a pokles kapitálové přiměřenosti

<b>1. Údaje o kapitálu banky (Příloha č.27 k vyhlášce č.123/2007 Sb.)</b>
<b>1.a) Údaje o kapitálu banky - souhrnná informace</b>
<b>Kapitál ČMSS se dle Vyhlášky 123/2007 Sb. skládá z následujících položek:</b>
1) Původní kapitál (Tier 1)
3) Odčitatelná položka od Tier 1 a Tier 2
<b>Původní kapitál (Tier 1) se skládá z následujících položek:</b>
- základní kapitál, který je akcionáři splacený a je též zapsaný v obchodním rejstříku
- zákonný rezervní fond
- ostatní rezervní fondy, které lze použít pouze k úhradě ztráty, tj. nepatří zde sociální fond
- nerozdělený zisk z předchozích období, který je uvedený v účetní závěrce, která je ověřena auditorem a schválena valnou hromadou ČMSS
- zisk po zdanění uvedený v účetní závěrce, která je ověřena auditorem, snížený o předpokládané dividendy a další platby z rozdělení zisku
- a je snížený o nehmotný majetek (např. software, licence atd.).
<b>Odčitatelnou položku od Tier 1 a Tier 2 představuje nedostatek v krytí očekávaných úvěrových ztrát a to při využití IRB přístupu pro stanovení kapitálových požadavků k úvěrovému riziku. Nedostatek v krytí očekávaných úvěrových ztrát vzniká, když souhrn opravných položek k aktivům a rezerv k podrozvahovým aktivům je menší, než souhrn očekávaných úvěrových ztrát k těmto expozicím.</b>



<b>1.b) až f) Údaje o kapitálu na individuálním základě</b>	<i>31.12.2009</i>	<i>30.09.2009</i>	<i>30.06.2009</i>	<i>31.03.2009</i>
<b>Kapitál</b>	<b>5 593 097</b>	<b>5 218 929</b>	<b>5 638 328</b>	<b>6 243 996</b>
<b>Původní kapitál (Tier 1)</b>	<b>6 019 367</b>	<b>6 054 246</b>	<b>6 067 195</b>	<b>5 989 484</b>
Splacený základní kapitál zapsaný v obchodním rejstříku	1 500 000	1 500 000	1 500 000	1 500 000
Vlastní akcie	0	0	0	0
Emisní ážio	0	0	0	0
<b>Rezervní fondy a nerozdělený zisk</b>	<b>4 700 412</b>	<b>4 700 412</b>	<b>4 700 412</b>	<b>4 625 413</b>
Povinné rezervní fondy	300 000	300 000	300 000	300 000
Ostatní fondy z rozdělení zisku	1 388 074	1 388 074	1 388 074	888 074
Nerozdělený zisk z předchozích období	3 012 338	3 012 338	3 012 338	2 856 842
Zisk za účetní období po zdanění	0	0	0	580 497
Neuhrazená ztráta z předchozích období	0	0	0	0
Výsledné kurzové rozdíly z konsolidace	0	0	0	0
Zisk za běžné účetní období	0	0	0	0
Ztráta za běžné účetní období	0	0	0	0
Čistý zisk z kapitalizace budouc. příjmů ze sekuritizace	0	0	0	0
Zisk/ztráta z ocenění závazků v RH z titulu úvěr. rizika	0	0	0	0
<b>Další odčitatelné položky z původního kapitálu</b>	<b>-181 044</b>	<b>-146 165</b>	<b>-133 217</b>	<b>-135 929</b>
Goodwill	0	0	0	0
Nehmotný majetek jiný než goodwill	-181 044	-146 165	-133 217	-135 929
Negat. oceň. rozdíl ze změn RH realiz. kapitál. nástrojů	0	0	0	0
Účastnické CP vydané osobou s kvalifikov. účastí v bance	0	0	0	0
<b>Dodatkový kapitál (Tier 2)</b>	<b>0</b>	<b>0</b>	<b>350 000</b>	<b>950 000</b>
<b>Odčitatelné položky od původ. a dodat.kapitálu (Tier1+Tier2)</b>	<b>-426 270</b>	<b>-835 317</b>	<b>-778 868</b>	<b>-695 488</b>
Nedostatek v krytí očekávaných úvěrových ztrát u IRB	-426 270	-835 317	-778 868	-695 488
<b>Kapitál na krytí tržního rizika (Tier 3)</b>	<b>0</b>	<b>0</b>	<b>0</b>	<b>0</b>

**2. Údaje o kapitálových požadavcích (Přílohač.27 k vyhlášce č.123/2007 Sb.)****2.a) Údaje o kapitálových požadavcích - souhrnná informace**

ČMSS při posuzování dostatečnosti vnitřně stanoveného kapitálu vychází z přístupů používaných při kalkulaci povinných kapitálových požadavků v rámci Pilíře 1 a dále zohledňuje různé aspekty a další významná rizika, která nejsou v pilíři 1 dostatečně pokryta. Všechna významná rizika jsou řízena také s pomocí pravidelného stresového testování pro případ jejich náhlého negativního vývoje. Ostatní rizika v rámci systému vnitřně stanoveného kapitálu jsou pokryta kvalitativními opatřeními v oblasti řízení rizik, organizace procesů a kontrolních mechanismů.

<b>2.b) Údaje o kapitálových požadavcích - výše kapitálových požadavků</b>	<i>31.12.2009</i>	<i>30.09.2009</i>	<i>30.06.2009</i>	<i>31.03.2009</i>
Kapitálové požadavky celkem	<b>3 230 396</b>	<b>2 831 777</b>	<b>2 725 484</b>	<b>2 682 405</b>
Kap. pož. k úvěrovému riziku celkem	<b>2 834 615</b>	<b>2 435 996</b>	<b>2 329 703</b>	<b>2 333 224</b>
Kap. pož. k úvěr. riziku při IRB celkem	<b>2 834 615</b>	<b>2 435 996</b>	<b>2 329 703</b>	<b>2 333 224</b>
Kap. pož. k úvěr. riziku při IRB k vybr. expozicím celkem	<b>2 757 049</b>	<b>2 367 490</b>	<b>2 258 623</b>	<b>2 257 673</b>
Kap. pož. při IRB k expoz. vůči centr. vládám a bankám	0	0	0	0
Kap. pož. při IRB k expoz. vůči institucím	488 657	519 875	511 727	649 304
Kap. pož. při IRB k podnikovým expoz.	59 388	54 070	49 299	46 346
Kap. pož. při IRB k retailovým expoz.	2 209 003	1 793 545	1 697 597	1 562 023
Kap. pož. k úvěr. riziku při IRB k ostatním expozicím	<b>77 566</b>	<b>68 505</b>	<b>71 080</b>	<b>75 552</b>
Kap. pož. k pozičnímu, měnovému a komoditnímu riziku celkem	<b>0</b>	<b>0</b>	<b>0</b>	<b>0</b>
Kap. pož. k trž. riziku při stand. přístupu (STA) celkem	<b>0</b>	<b>0</b>	<b>0</b>	<b>0</b>
Kap. pož. při STA k měnovému riziku	<b>0</b>	<b>0</b>	<b>0</b>	<b>0</b>
Kap. pož. k operačnímu riziku celkem	<b>395 781</b>	<b>395 781</b>	<b>395 781</b>	<b>349 181</b>
Kap. pož. k oper. riziku při TSA	395 781	395 781	395 781	349 181

V Praze dne 21. dubna 2010



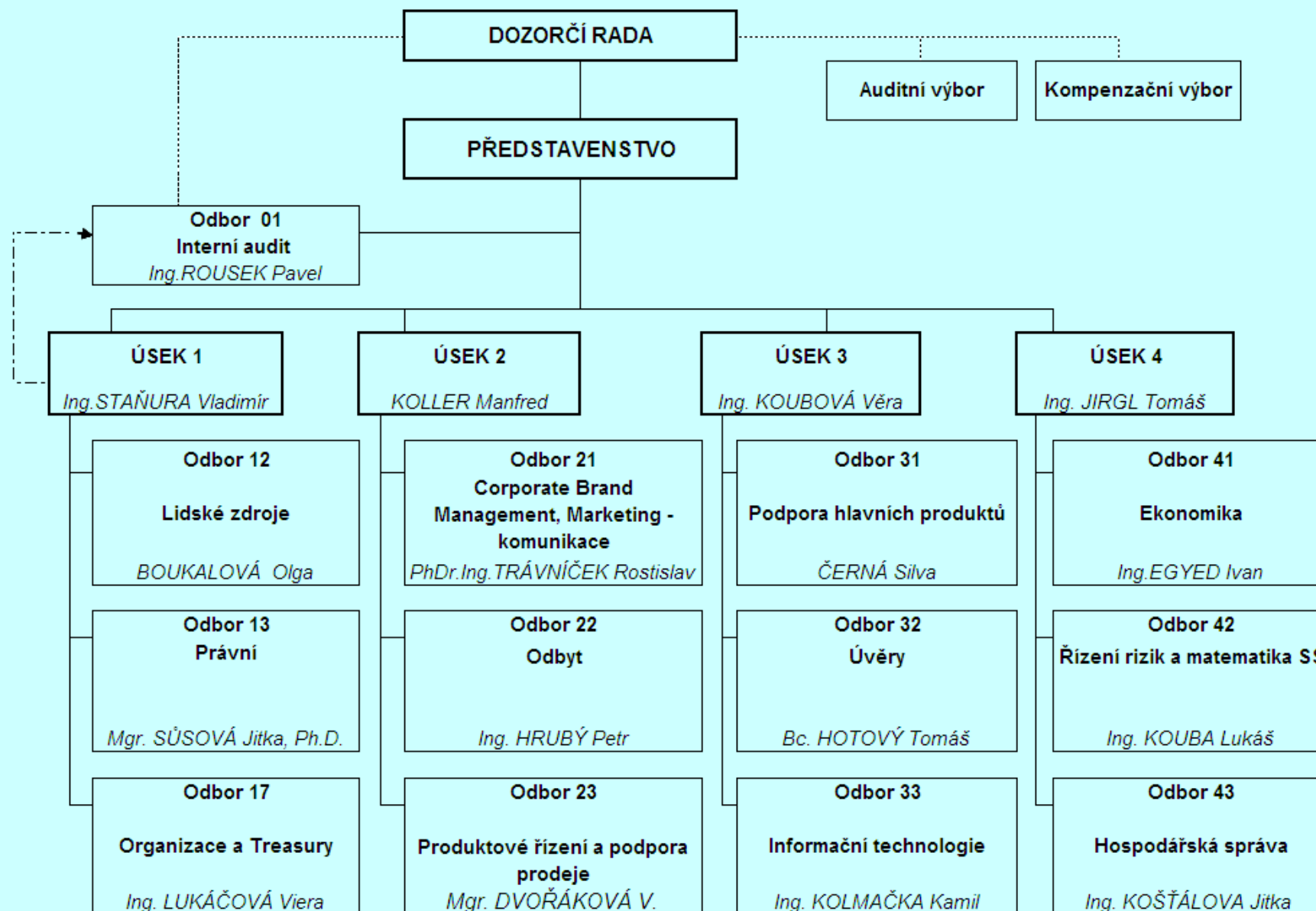
Ing. Vladimír Staňura  
Předseda představenstva



Manfred Koller  
místopředseda představenstva

# ČESKOMORAVSKÁ STAVEBNÍ SPOŘITELNA, a.s.- Organizační schéma

Příloha č. 1



Počet organizačních jednotek k 31.12.2009 činil 13 a evidenční počet zaměstnanců k 31.12.2009 (přepočtený na úvazky) činil 640,5.